

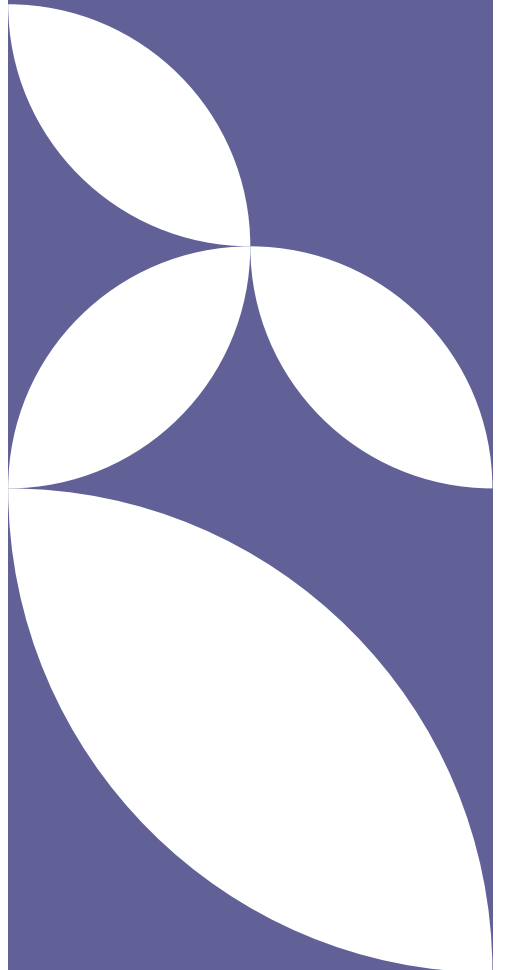


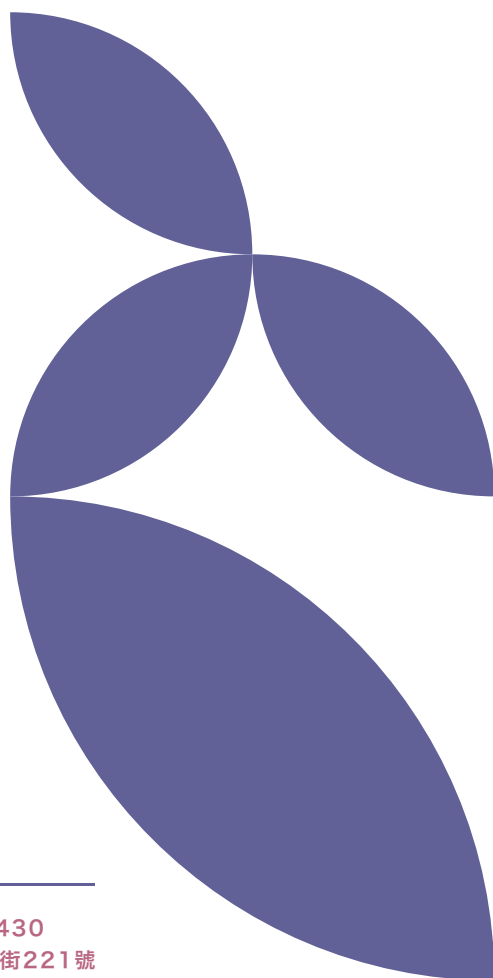
Changhua Student  
Guidance & Counseling Center

彰化縣  
學生輔導  
諮商中心

RAIN AND DEW SPROUTS

雨  
露  
心  
芽





彰化縣學生輔導  
諮商中心

Changhua Student  
Guidance &  
Counseling Center

---

北彰辦公室 tel. 04 7285236  
50094 彰化市公園路一段409號

南彰辦公室 tel. 04 8360430  
51046 彰化縣員林市三民東街221號





# 園丁與森林 的故事

有一群人，一直默默的付出  
認真呵護著，每一個受傷的心靈  
就像園丁，照顧幼苗  
給他們需要愛與關懷  
幫助他們長成大樹

## 一、立基

- 94年 | 執行「友善校園學生事務與輔導工作」之初  
即以推動「專業輔導人員參與學校輔導工作」為重點。
- 95年 | 以區域發展「駐點學校」模式。
- 96年 | 籌備「國民中小學學生心理諮商中心」

## 二、萌芽

- 97年，在綠色學習營地—彰化辦公室，成立了學生心理諮商中心。
- 98年，申請為醫事機構，擴展服務範疇，積極與社福單位合作。
- 99年，提出強化「輔導中輟復學方案」進行資源整合。

## 三、成長

100年8月，因應教國民教育法修法，更名為「學生輔導諮商中心」在育英國小設立員林辦公室，甄聘專任專業輔導人員，擴展原本的服務模式。配合學校輔導系統建構完善的校園學生輔導三級預防機制。

101年爭取教育部補助款，協助駐點學校建置專業設備。中心與駐校專業輔導人員由中心統籌調派共計27人。且擔任中部七縣市的聯繫中心，協助聯繫運作與發展。

104年承辦國教署「強化法務部矯正署彰化少年輔育院勵志中學)輔導服務計畫」增加2名人員。

106年承辦青年發展署「青少年生涯探索號計畫」增加2名人員。

108年再增1名。

107年承辦青年發展署「雙青關懷扶助輔導人力培力計畫」增加2名人員

109~110年偏鄉專輔人員增加9員。

## 四、茁壯

100年迄今在學生事務與輔導工作、兒少保護、中輟輔導、適性輔導等各方面有優秀的表現，多次受到教育部公開的表揚及肯定。

隨著十二年國教推展、學生輔導法通過，整合彰化縣學校三級輔導的人力  
我們肩負著更大的使命與責任，攜手合作 繼續前進，希望帶給孩子更多成長的力量  
讓孩子在歡笑中學習，在充滿愛與關懷的森林裡，枝繁葉茂，宛如新生。







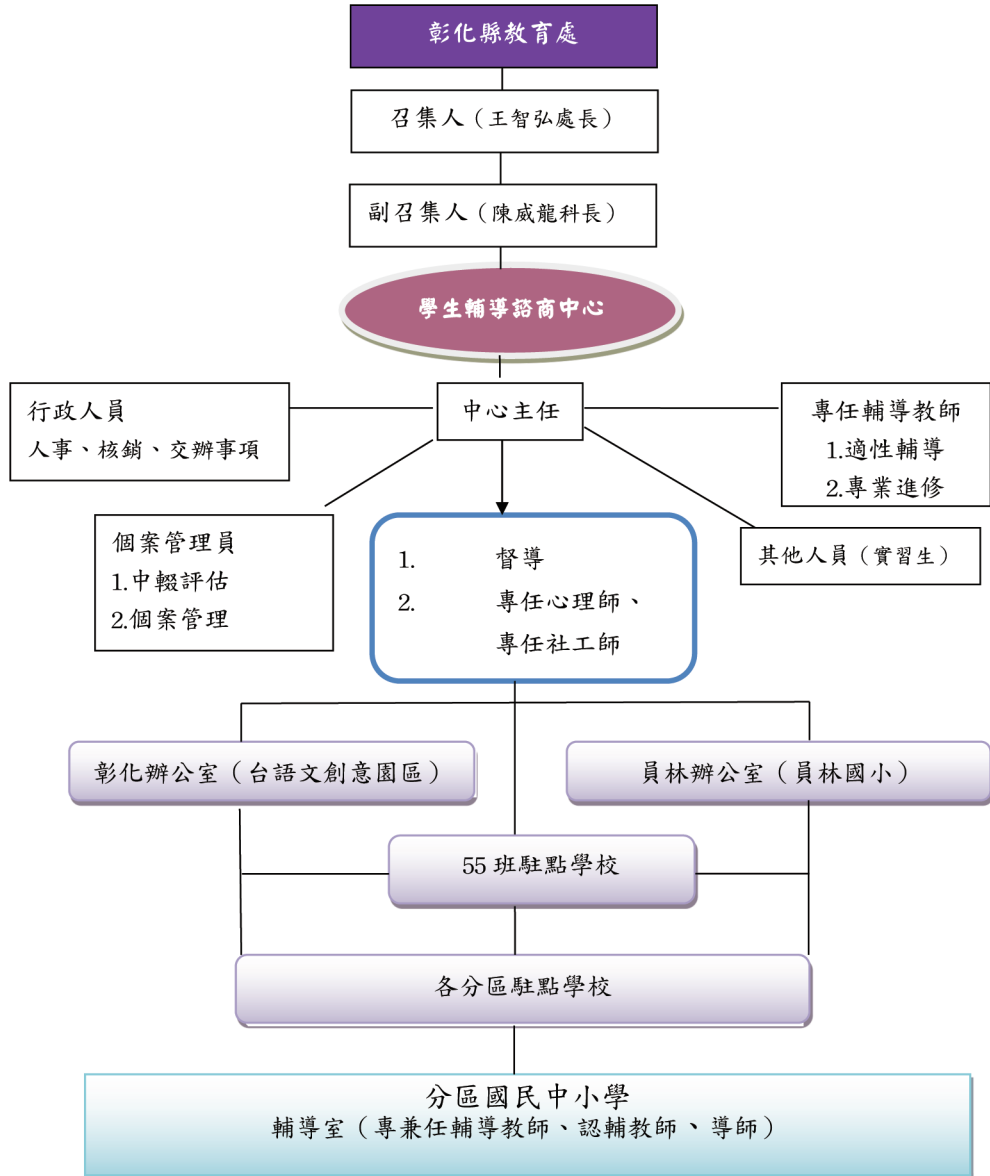


# 目錄

- 01 . 彰化縣學生輔導中心組織架構
- 02 . 彰化縣學生輔導諮商中心內部專業分組
- 03 . 彰化縣學生輔導諮商中心主要任務
- 04 . 彰化縣學生輔導諮商中心服務運作機制
- 05 . 週計畫
- 29 . 彰化縣立國民中學中輟復學學生暨中輟  
高危險學生轉介「中介教育機構」注意事項
- 30 . 校園性侵害性騷擾或性霸凌事件通報及  
調查處理程序參考流程圖
- 33 . 彰化縣國中小學校家暴暨性侵害三級輔導流程表
- 34 . 防治中心辦理目睹家庭暴力兒童及少年輔導處遇流程圖
- 35 . 直轄市、縣(市)政府針對法院核發  
「命相對人遠離未成年子女就讀學校」處理流程圖
- 36 . 校園罷凌事件處理流程圖
- 38 . 彰化縣7至12歲偏差行為學生處理流程
- 39 . 彰化縣各級學校自傷/自殺校安事件追蹤處理流程(有校安序號之事件)
- 40 . 彰化縣校安事件追蹤處理流程
- 41 . 學生轉銜輔導及服務通報注意事項
- 42 . 學生轉銜輔導及服務辦法
- 44 . 學生轉銜輔導及服務機制流程圖
- 47 . 目睹家庭暴力兒童及少年預防、輔導處遇情形追蹤表
- 49 . 目睹家庭暴力學生個案研討會會議紀錄
- 52 . 彰化縣青少年生涯探索號計畫
- 54 . 輔導服務網絡單位與聯繫資料
- 55 . 彰化縣內非營利組織社會福利服務網絡單位與聯繫資料
- 56 . 彰化縣家庭福利服務中心
- 57 . 衛生醫療單位
- 58 . 中輟業務相關網絡合作單位
- 59 . 筆記欄



## 彰化縣學生輔導諮商中心 行政架構





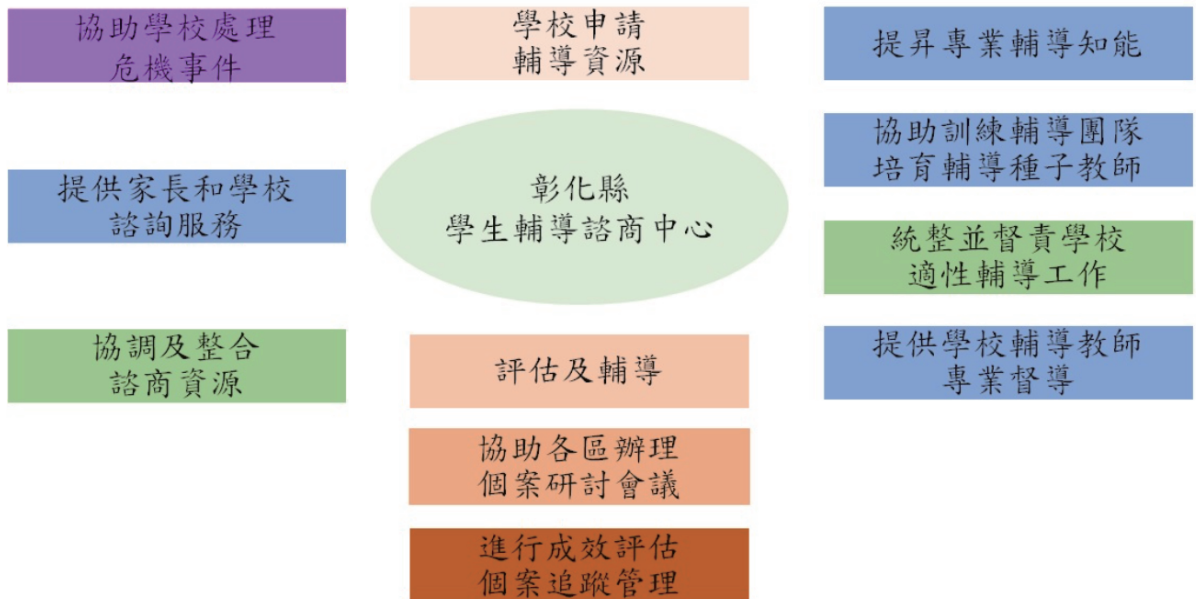
## 彰化縣學生輔導諮商中心的內部專業分組

組別	任 務
督導組	<ol style="list-style-type: none"> <li>1. 轉介個案之分案、開案與派案。</li> <li>2. 進行個案評估會議與研討會議。</li> <li>3. 掌握專、兼任專業輔導人員之接案狀況及接案品質。</li> <li>4. 負責中心實習諮商心理師之甄選、訓練及課程規劃。</li> <li>5. 擔任危機事件安心服務任務之統籌。</li> </ol>
適性輔導組	<ol style="list-style-type: none"> <li>1. 強化國中階段之生涯發展教育。</li> <li>2. 彙整所屬各國中畢業生之進路追蹤，並進行資料分析。</li> <li>3. 增益教育人員適性輔導功能。</li> <li>4. 受理所屬各國中轉介之個案，提供生涯諮商與輔導之服務。</li> <li>5. 青少年生涯探索號計畫調查轄內國中畢業未升學未就業青少年動向、追蹤訪視，並根據個別需求給予個別輔導、職涯課程以及媒介工作等介入。</li> </ol>
高關懷組	<ol style="list-style-type: none"> <li>1. 參與家暴高危機個案網絡聯繫會議並協助追蹤評估。</li> <li>2. 參與性侵害加害人評估會議並協助追蹤。</li> <li>3. 兒少高風險個案追蹤評估並出席網絡會議。</li> <li>4. 擔任中輟生中介教育轉介窗口及出席縣級中輟復學評估會議。</li> <li>5. 危機個案緊急介入與聯繫、目睹家暴個案列案管理。</li> </ol>
個案管理組	<ol style="list-style-type: none"> <li>1. 管理並彙整個案系統資料，進行資源連結。</li> <li>2. 個案轉介資料審查。</li> <li>3. 個案管理系統管理、維護及相關報表統。</li> <li>4. 進行結案之後續追蹤輔導。</li> </ol>
學術課程組	<ol style="list-style-type: none"> <li>1. 中心工作推廣、宣導及相關手冊製作。</li> <li>2. 專任輔導人員及輔導教師等相關課程規畫。</li> <li>3. 研發中心每年學術研究與發表。</li> <li>4. 協助中心業務、成果統計之相關研究。</li> </ol>
社會安全組	<ol style="list-style-type: none"> <li>1. 因應社會安全網政策，透過「一杯咖啡」、「社安網10分鐘小教室」等創新方案，促進中心與網絡單位之合作與對話，並增進對社會安全網整體計劃之瞭解。</li> <li>2. 進行各級學校自傷/自殺校安事件 追蹤，協助學校落實三級輔導。</li> <li>3. 因應少年事件處理法修定，進行「7 歲以上未滿 12 歲偏差行為學生」之追蹤，協助學校落實三級輔導，並定期邀請專家召開會議。</li> <li>4. 參與彰化縣政府辦理之「區域聯繫會議」，與網絡單位進行業務交流，促進橫向溝通。</li> </ol>



## 彰化縣學生輔導諮商中心主要任務

- 一、提供學生心理評估、諮商與輔導資源申請。
- 二、輔導嚴重心理與行為偏差及適應困難學生。
- 三、提供學校教師與學生家長專業諮詢服務。
- 四、協助學校辦理個案研討會議。
- 五、協助處理學校危機事件之心理諮商工作。
- 六、提升學校教職員專業輔導知能。
- 七、進行成效評估與個案追蹤管理。
- 八、協調及整合諮商與輔導資源。
- 九、統整並督責學校適性輔導工作之推動。
- 十、協助訓練輔導團隊，培育輔導種子教師。





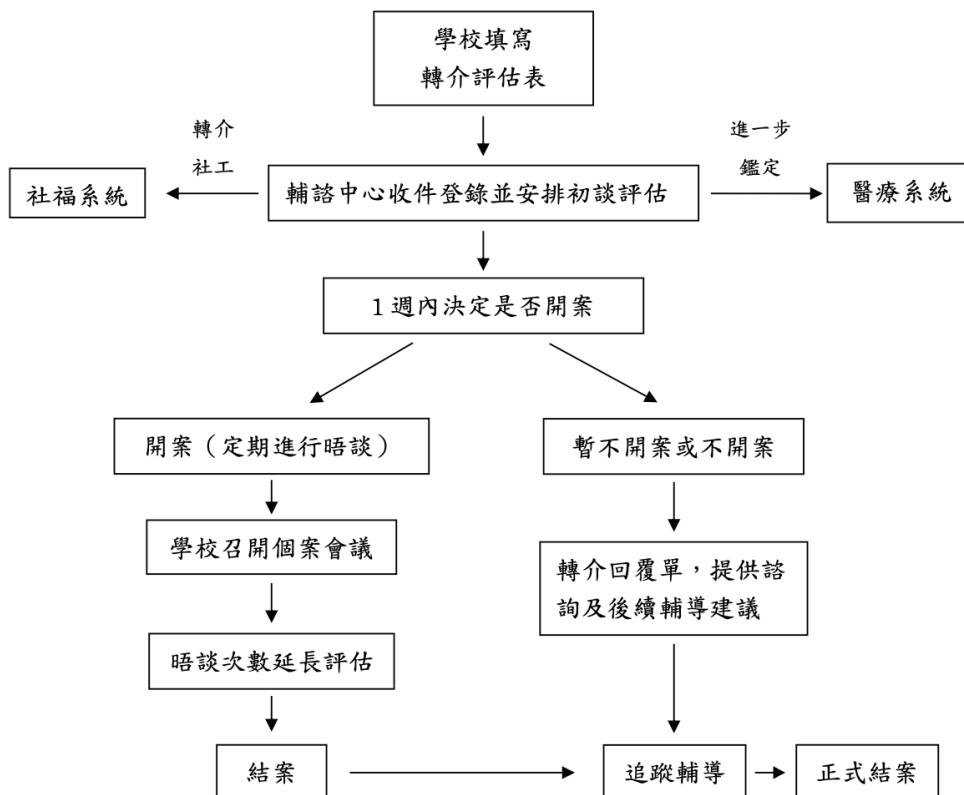
## 彰化縣學生輔導諮商中心諮商服務運作機制

輔導資源申請條件：為了落實「三級輔導」的概念，開案審核機制以提升諮商效能，有以下主要做法：

- (一) 一般個案經「學校認輔或輔導6次以上，未見明顯改善者」，需提供近半年內6次相關處理及晤談紀錄。必要時，中心將邀請學校參與開案之評估會議。
- (二) 緊急或特殊個案可以直接與中心聯絡。中心將派員前往了解，再與學校商議處遇方式。
- (三) 落實轉介資源運用與合作機制：
  1. 屬於高風險、性侵、家暴等個案，請務必先行通報社會處或社福機構。

2. 有認知、情緒、行為等不明問題需經過專業銜鑑、評估者，請先洽鄰近醫院精神科 / 兒童心智科，或善加利用由衛生局設立的諮詢網絡駐點。

### 彰化縣學生輔導諮商中心轉介流程圖



# 01

JAN

---

---

---

---

Su

Mo

Tu

We

Th

Fr

Sa

Su

Vertical line with a horizontal line at the bottom.

Mo

Vertical line with a horizontal line at the bottom.

Tu

Vertical line with a horizontal line at the bottom.

We

Vertical line with a horizontal line at the bottom.

Th

Vertical line with a horizontal line at the bottom.

Fr

Vertical line with a horizontal line at the bottom.

Sa

Vertical line with a horizontal line at the bottom.

Vertical line with a horizontal line at the bottom.

Vertical line with a horizontal line at the bottom.

Vertical line with a horizontal line at the bottom.

Vertical line with a horizontal line at the bottom.

Vertical line with a horizontal line at the bottom.

Vertical line with a horizontal line at the bottom.

Vertical line with a horizontal line at the bottom.

Vertical line with a horizontal line at the bottom.

Vertical line with a horizontal line at the bottom.

Vertical line with a horizontal line at the bottom.

Vertical line with a horizontal line at the bottom.

Vertical line with a horizontal line at the bottom.

Vertical line with a horizontal line at the bottom.

Vertical line with a horizontal line at the bottom.



# 02 FEB

---

---

---

---

Su

Mo

Tu

We

Th

Fr

Sa

Su

Vertical line with a horizontal line at the bottom.

Mo

Vertical line with a horizontal line at the bottom.

Tu

Vertical line with a horizontal line at the bottom.

We

Vertical line with a horizontal line at the bottom.

Th

Vertical line with a horizontal line at the bottom.

Fr

Vertical line with a horizontal line at the bottom.

Sa

Vertical line with a horizontal line at the bottom.

Vertical line with a horizontal line at the bottom.

Vertical line with a horizontal line at the bottom.

Vertical line with a horizontal line at the bottom.

Vertical line with a horizontal line at the bottom.

Vertical line with a horizontal line at the bottom.

Vertical line with a horizontal line at the bottom.

Vertical line with a horizontal line at the bottom.

Vertical line with a horizontal line at the bottom.

Vertical line with a horizontal line at the bottom.

Vertical line with a horizontal line at the bottom.

Vertical line with a horizontal line at the bottom.

Vertical line with a horizontal line at the bottom.

Vertical line with a horizontal line at the bottom.

Vertical line with a horizontal line at the bottom.

# 03

MAR

---

---

---

---

Su

Mo

Tu

We

Th

Fr

Sa

Su

Vertical line with a horizontal line at the bottom.

Mo

Vertical line with a horizontal line at the bottom.

Tu

Vertical line with a horizontal line at the bottom.

We

Vertical line with a horizontal line at the bottom.

Th

Vertical line with a horizontal line at the bottom.

Fr

Vertical line with a horizontal line at the bottom.

Sa

Vertical line with a horizontal line at the bottom.

Vertical line with a horizontal line at the bottom.

Vertical line with a horizontal line at the bottom.

Vertical line with a horizontal line at the bottom.

Vertical line with a horizontal line at the bottom.

Vertical line with a horizontal line at the bottom.

Vertical line with a horizontal line at the bottom.

Vertical line with a horizontal line at the bottom.

Vertical line with a horizontal line at the bottom.

Vertical line with a horizontal line at the bottom.

Vertical line with a horizontal line at the bottom.

Vertical line with a horizontal line at the bottom.

Vertical line with a horizontal line at the bottom.

Vertical line with a horizontal line at the bottom.

Vertical line with a horizontal line at the bottom.

# 04 APR

---

---

---

---

Su

Mo

Tu

We

Th

Fr

Sa

Su

Vertical line with a horizontal line at the bottom.

Mo

Vertical line with a horizontal line at the bottom.

Tu

Vertical line with a horizontal line at the bottom.

We

Vertical line with a horizontal line at the bottom.

Th

Vertical line with a horizontal line at the bottom.

Fr

Vertical line with a horizontal line at the bottom.

Sa

Vertical line with a horizontal line at the bottom.

Vertical line with a horizontal line at the bottom.

Vertical line with a horizontal line at the bottom.

Vertical line with a horizontal line at the bottom.

Vertical line with a horizontal line at the bottom.

Vertical line with a horizontal line at the bottom.

Vertical line with a horizontal line at the bottom.

Vertical line with a horizontal line at the bottom.

Vertical line with a horizontal line at the bottom.

Vertical line with a horizontal line at the bottom.

Vertical line with a horizontal line at the bottom.

Vertical line with a horizontal line at the bottom.

Vertical line with a horizontal line at the bottom.

Vertical line with a horizontal line at the bottom.

Vertical line with a horizontal line at the bottom.

# 05

## MAY

---

---

---

---

Su

Mo

Tu

We

Th

Fr

Sa

Su

Vertical line with a horizontal line at the bottom.

Mo

Vertical line with a horizontal line at the bottom.

Tu

Vertical line with a horizontal line at the bottom.

We

Vertical line with a horizontal line at the bottom.

Th

Vertical line with a horizontal line at the bottom.

Fr

Vertical line with a horizontal line at the bottom.

Sa

Vertical line with a horizontal line at the bottom.

Vertical line with a horizontal line at the bottom.

Vertical line with a horizontal line at the bottom.

Vertical line with a horizontal line at the bottom.

Vertical line with a horizontal line at the bottom.

Vertical line with a horizontal line at the bottom.

Vertical line with a horizontal line at the bottom.

Vertical line with a horizontal line at the bottom.

Vertical line with a horizontal line at the bottom.

Vertical line with a horizontal line at the bottom.

Vertical line with a horizontal line at the bottom.

Vertical line with a horizontal line at the bottom.

Vertical line with a horizontal line at the bottom.

Vertical line with a horizontal line at the bottom.

Vertical line with a horizontal line at the bottom.



# 06 JUN

---

---

---

---

Su

Mo

Tu

We

Th

Fr

Sa

Su

Vertical line with a horizontal line at the bottom.

Mo

Vertical line with a horizontal line at the bottom.

Tu

Vertical line with a horizontal line at the bottom.

We

Vertical line with a horizontal line at the bottom.

Th

Vertical line with a horizontal line at the bottom.

Fr

Vertical line with a horizontal line at the bottom.

Sa

Vertical line with a horizontal line at the bottom.

Vertical line with a horizontal line at the bottom.

Vertical line with a horizontal line at the bottom.

Vertical line with a horizontal line at the bottom.

Vertical line with a horizontal line at the bottom.

Vertical line with a horizontal line at the bottom.

Vertical line with a horizontal line at the bottom.

Vertical line with a horizontal line at the bottom.

Vertical line with a horizontal line at the bottom.

Vertical line with a horizontal line at the bottom.

Vertical line with a horizontal line at the bottom.

Vertical line with a horizontal line at the bottom.

Vertical line with a horizontal line at the bottom.

Vertical line with a horizontal line at the bottom.

Vertical line with a horizontal line at the bottom.

# 07

JUL

---

---

---

---

Su

Mo

Tu

We

Th

Fr

Sa

Su

Vertical line with a horizontal line at the bottom.

Mo

Vertical line with a horizontal line at the bottom.

Tu

Vertical line with a horizontal line at the bottom.

We

Vertical line with a horizontal line at the bottom.

Th

Vertical line with a horizontal line at the bottom.

Fr

Vertical line with a horizontal line at the bottom.

Sa

Vertical line with a horizontal line at the bottom.

Vertical line with a horizontal line at the bottom.

Vertical line with a horizontal line at the bottom.

Vertical line with a horizontal line at the bottom.

Vertical line with a horizontal line at the bottom.

Vertical line with a horizontal line at the bottom.

Vertical line with a horizontal line at the bottom.

Vertical line with a horizontal line at the bottom.

Vertical line with a horizontal line at the bottom.

Vertical line with a horizontal line at the bottom.

Vertical line with a horizontal line at the bottom.

Vertical line with a horizontal line at the bottom.

Vertical line with a horizontal line at the bottom.

Vertical line with a horizontal line at the bottom.

Vertical line with a horizontal line at the bottom.

# 08

## AUG

---

---

---

---

Su

Mo

Tu

We

Th

Fr

Sa

Su

Vertical line with a horizontal line at the bottom.

Mo

Vertical line with a horizontal line at the bottom.

Tu

Vertical line with a horizontal line at the bottom.

We

Vertical line with a horizontal line at the bottom.

Th

Vertical line with a horizontal line at the bottom.

Fr

Vertical line with a horizontal line at the bottom.

Sa

Vertical line with a horizontal line at the bottom.

Vertical line with a horizontal line at the bottom.

Vertical line with a horizontal line at the bottom.

Vertical line with a horizontal line at the bottom.

Vertical line with a horizontal line at the bottom.

Vertical line with a horizontal line at the bottom.

Vertical line with a horizontal line at the bottom.

Vertical line with a horizontal line at the bottom.

Vertical line with a horizontal line at the bottom.

Vertical line with a horizontal line at the bottom.

Vertical line with a horizontal line at the bottom.

Vertical line with a horizontal line at the bottom.

Vertical line with a horizontal line at the bottom.

Vertical line with a horizontal line at the bottom.

Vertical line with a horizontal line at the bottom.

# 09

## SEP

---

---

---

---

Su

Mo

Tu

We

Th

Fr

Sa

Su

Vertical line with a horizontal line at the bottom.

Mo

Vertical line with a horizontal line at the bottom.

Tu

Vertical line with a horizontal line at the bottom.

We

Vertical line with a horizontal line at the bottom.

Th

Vertical line with a horizontal line at the bottom.

Fr

Vertical line with a horizontal line at the bottom.

Sa

Vertical line with a horizontal line at the bottom.

Vertical line with a horizontal line at the bottom.

Vertical line with a horizontal line at the bottom.

Vertical line with a horizontal line at the bottom.

Vertical line with a horizontal line at the bottom.

Vertical line with a horizontal line at the bottom.

Vertical line with a horizontal line at the bottom.

Vertical line with a horizontal line at the bottom.

Vertical line with a horizontal line at the bottom.

Vertical line with a horizontal line at the bottom.

Vertical line with a horizontal line at the bottom.

Vertical line with a horizontal line at the bottom.

Vertical line with a horizontal line at the bottom.

Vertical line with a horizontal line at the bottom.

Vertical line with a horizontal line at the bottom.



# 10

OCT

---

---

---

---

Su

Mo

Tu

We

Th

Fr

Sa

Su

Vertical line with a horizontal line at the bottom.

Mo

Vertical line with a horizontal line at the bottom.

Tu

Vertical line with a horizontal line at the bottom.

We

Vertical line with a horizontal line at the bottom.

Th

Vertical line with a horizontal line at the bottom.

Fr

Vertical line with a horizontal line at the bottom.

Sa

Vertical line with a horizontal line at the bottom.

Vertical line with a horizontal line at the bottom.

Vertical line with a horizontal line at the bottom.

Vertical line with a horizontal line at the bottom.

Vertical line with a horizontal line at the bottom.

Vertical line with a horizontal line at the bottom.

Vertical line with a horizontal line at the bottom.

Vertical line with a horizontal line at the bottom.

Vertical line with a horizontal line at the bottom.

Vertical line with a horizontal line at the bottom.

Vertical line with a horizontal line at the bottom.

Vertical line with a horizontal line at the bottom.

Vertical line with a horizontal line at the bottom.

Vertical line with a horizontal line at the bottom.

Vertical line with a horizontal line at the bottom.

# 11

# NOV

---

---

---

---

Su

Mo

Tu

We

Th

Fr

Sa

Su

Vertical line with a horizontal line at the bottom.

Mo

Vertical line with a horizontal line at the bottom.

Tu

Vertical line with a horizontal line at the bottom.

We

Vertical line with a horizontal line at the bottom.

Th

Vertical line with a horizontal line at the bottom.

Fr

Vertical line with a horizontal line at the bottom.

Sa

Vertical line with a horizontal line at the bottom.

Vertical line with a horizontal line at the bottom.

Vertical line with a horizontal line at the bottom.

Vertical line with a horizontal line at the bottom.

Vertical line with a horizontal line at the bottom.

Vertical line with a horizontal line at the bottom.

Vertical line with a horizontal line at the bottom.

Vertical line with a horizontal line at the bottom.

Vertical line with a horizontal line at the bottom.

Vertical line with a horizontal line at the bottom.

Vertical line with a horizontal line at the bottom.

Vertical line with a horizontal line at the bottom.

Vertical line with a horizontal line at the bottom.

Vertical line with a horizontal line at the bottom.

Vertical line with a horizontal line at the bottom.

# 12

## DEC

---

---

---

---

Su

Mo

Tu

We

Th

Fr

Sa

Su

Vertical line with a horizontal line at the bottom.

Mo

Vertical line with a horizontal line at the bottom.

Tu

Vertical line with a horizontal line at the bottom.

We

Vertical line with a horizontal line at the bottom.

Th

Vertical line with a horizontal line at the bottom.

Fr

Vertical line with a horizontal line at the bottom.

Sa

Vertical line with a horizontal line at the bottom.

Vertical line with a horizontal line at the bottom.

Vertical line with a horizontal line at the bottom.

Vertical line with a horizontal line at the bottom.

Vertical line with a horizontal line at the bottom.

Vertical line with a horizontal line at the bottom.

Vertical line with a horizontal line at the bottom.

Vertical line with a horizontal line at the bottom.

Vertical line with a horizontal line at the bottom.

Vertical line with a horizontal line at the bottom.

Vertical line with a horizontal line at the bottom.

Vertical line with a horizontal line at the bottom.

Vertical line with a horizontal line at the bottom.

Vertical line with a horizontal line at the bottom.

Vertical line with a horizontal line at the bottom.



## 彰化縣立國民中小學中輟復學學生暨長期缺課學生 轉介「中介教育機構」注意事項

99年9月13日府教學字第0990230314號訂頒

104年2月3日修訂

107年1月24日府教特字第1070029978號修訂

### 一、依據：

- (一) 國民小學與國民中學未入學或中途輟學學生通報及復學輔導辦法。
- (二) 教育部國民及學前教育署補助辦理中輟預防追蹤與復學輔導工作原則。

### 二、目的：

- (一) 建置完整的轉介機制，透過專業化的評估，協助學生進入適合之中介教育機構，以達早日復學之目標。
- (二) 協助中輟復學學生暨長期缺課學生發現個人潛能，以重拾學習興趣，找到生涯目標與方向。

### 三、辦理單位：

- (一) 主辦單位：彰化縣政府
- (二) 承辦單位：彰化縣學生輔導諮商中心

### 四、申請轉介對象為本縣國民中學學生具有以下任一條件者：

- (一) 中輟學生或中輟復學學生：未經請假或不明原因未到校上課達三天以上，或轉學生未向轉入學校報到者，且已於教育部全國國民中小學中輟生通報及復學系統(<https://mlss.k12ea.gov.tw>)進行通報者。
- (二) 長期缺課學生：全學期累計達七日以上，未經請假而無故缺課者，且已於教育部全國國民中小學中輟生通報及復學系統進行通報者。
- (三) 經本縣中輟復學輔導評估會議決議轉介之學生。
- (四) 其它中輟之虞，經校內中輟復學輔導就讀會議決議轉介之學生。

### 五、申請轉介條件：學校欲轉介中輟復學學生或長期缺課學生至本縣中介教育機構時，應先進行評估學生是否符合下列條件，方進行轉介。

- (一) 優先轉介之個案
  1. 家庭功能不良：單親、失親、隔代教養、獨居，或父母疏忽、虐待、管教失當等。
  2. 學校部份：與學校管教產生衝突、人際關係不良，或長期離校，以致不適應學校生活等。
  3. 個人部份：經常在外遊蕩、或與校外不良人士來往密切，需與原環境分隔者。
- (二) 不適宜轉介條件：藥物濫用、性侵害加害者、身心障礙學生(學習障礙學生除外)。

### 六、申請轉介方式：

- (一) 由學校備齊相關資料後，向本縣學生輔導諮商中心提出申請，本縣學生輔導諮商中心收到申請後，召開中介教育轉介評估會議，並邀集學校列席與會，由本府函知學校評估結果：
  1. 評估學生為適宜轉介：應立即通知學校及相關中介教育措施，進行學生轉介就讀，並持續追蹤學生就讀情形。
  2. 評估學生為不適宜轉介：應提供建議並協助學校進行後續處遇措施。
  3. 若學生狀況需進行資源整合，學校得申請本縣中輟復學輔導評估會議。
- (二) 申請轉介時，學校應提供的資料：

1. 中輟復學學生就學輔導評估申請表(附表一)。
2. 中輟復學學生個別輔導計畫表(附表二)。
3. 彰化縣國民中小學高關懷學生評估指標及輔導建議表(附表三)。
4. 學校中輟復學輔導就讀會議紀錄。
5. 學生輔導資料紀錄表(A、B表)。
6. 學生個別輔導紀錄。
7. 學生缺曠課紀錄表。
8. 其餘相關資料。

七、後續處遇措施：學生至中介教育機構就讀後，相關單位應進行後續追蹤輔導，以利後續學生儘速返校。

(一) 學校部分

1. 每月至少訪視學生一次，以了解就讀學生適應情形。
2. 執行校內中輟復學輔導就讀會議決議內容。
3. 安排學生返校復學後之輔導處遇措施。

(二) 學生輔導諮商中心部分

1. 確認學生已轉入中介教育機構就讀。
2. 協助中介教育機構進行個案輔導與諮商。

(三) 中介教育機構部分

1. 每學期至少召開一次中輟復學輔導就讀會議(含回歸評估會議)，以評估學生是否可以返校就讀。
2. 每月填報中介教育機構學生最大就讀人數及經費執行情形。
3. 學生轉介、返校或畢業後之輔導與追蹤。
4. 辦理安置學生之親職教育，強化家庭教育之功能。

(四) 家長應配合事項

1. 確實督促學生穩定至學園就讀。
2. 配合中介教育機構各項輔導措施及親職教育。

八、學生返回原校就讀：學生欲回原學校就讀，原就讀學校不得以任何理由拒絕學生返校，並應協助及輔導學生適應學校生活。

- (一) 學生中途自行離園：由學園通知學生原就讀學校，若離園後三天內未返校就讀，原就讀學校應立即依相關規定通報教育部全國國民中小學中輟生通報及復學系統，並積極協助學生復學。
- (二) 經學園評估為不適宜在學園就讀：若學生無法適應學園生活，由學園召開回歸評估會議，並邀集學校、本縣學生輔導諮商中心及相關單位與會，並依決議事項進行復學安置輔導措施。
- (三) 學園定期評估：學園每學期應評估學生適應情況，並建立學生個別輔導紀錄，若已達返校復學的狀態，由學園召開中輟復學輔導就讀會議(含回歸評估會議)，並依決議事項進行復學安置輔導措施。

九、其它注意事項：

- (一) 學校申請轉介中介教育以學期為期限，若學生申請後於學期內因故未能進入中介教育機構，第二學期若欲進入中介教育機構，須重新申請。



(二) 國三學生進入中介教育機構最後期限為每年十月底，特殊緊急個案除外。

十、申請單位及聯絡方式：

(一) 申請單位：「彰化縣學生輔導諮商中心」

聯絡人：高關懷組

聯絡電話：04-7285236

傳真電話：04-7288260

電子郵件：[highcare113@gmail.com](mailto:highcare113@gmail.com)

(二) 本縣辦理中介教育機構

1. 晨陽學園：04-8986171 陳正雄主任
2. 向日葵學園：04-8971741 張淑容主任
3. 喜樂之家：04-8960271 蔡淑咩牧師



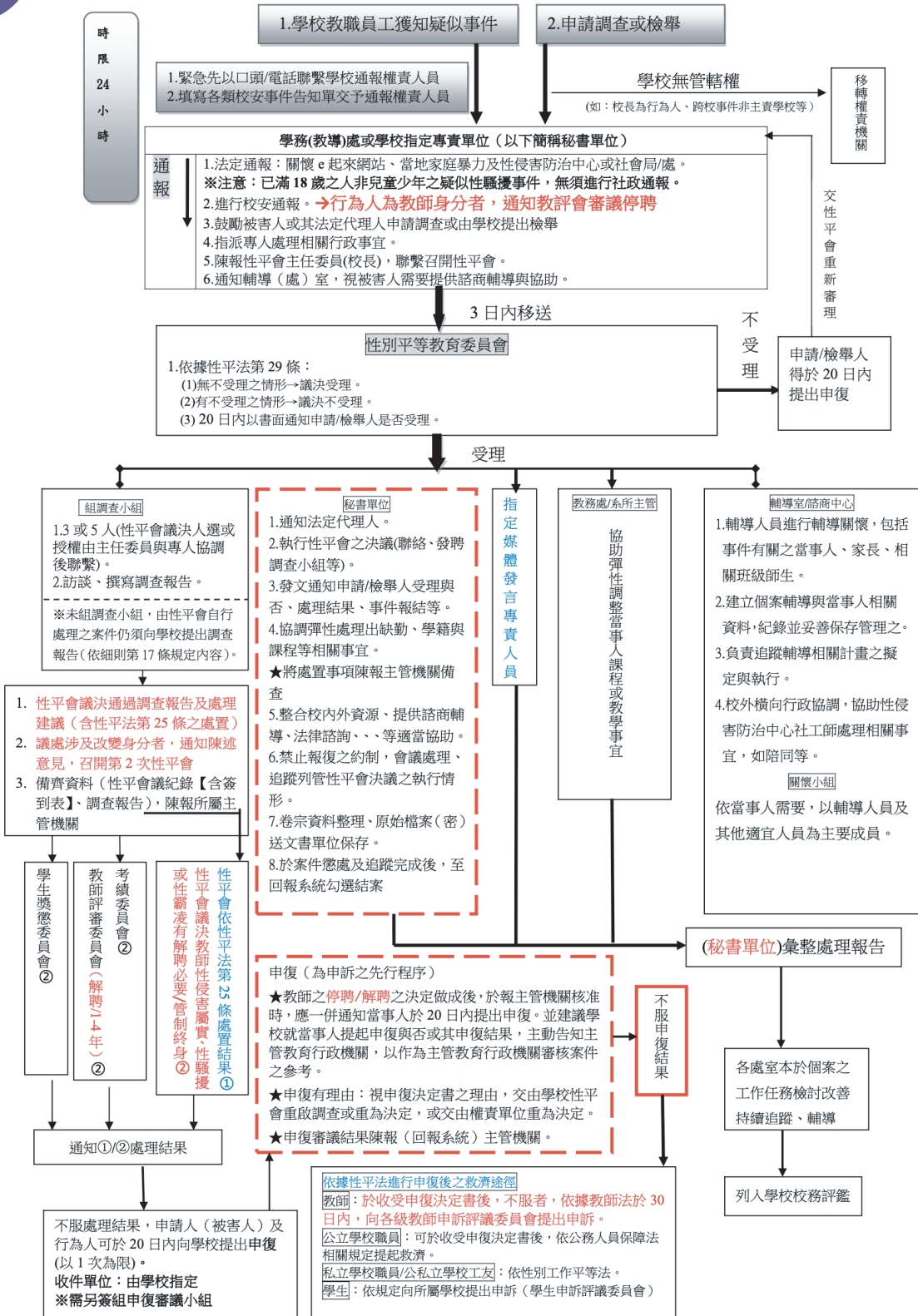


# 校園性侵害性騷擾或性霸凌事件通報及調查處理程序參考流程图

101年6月4日臺訓(三)字第1010101395號函修訂

103年5月12日臺教學(三)字第1030056985號函修訂

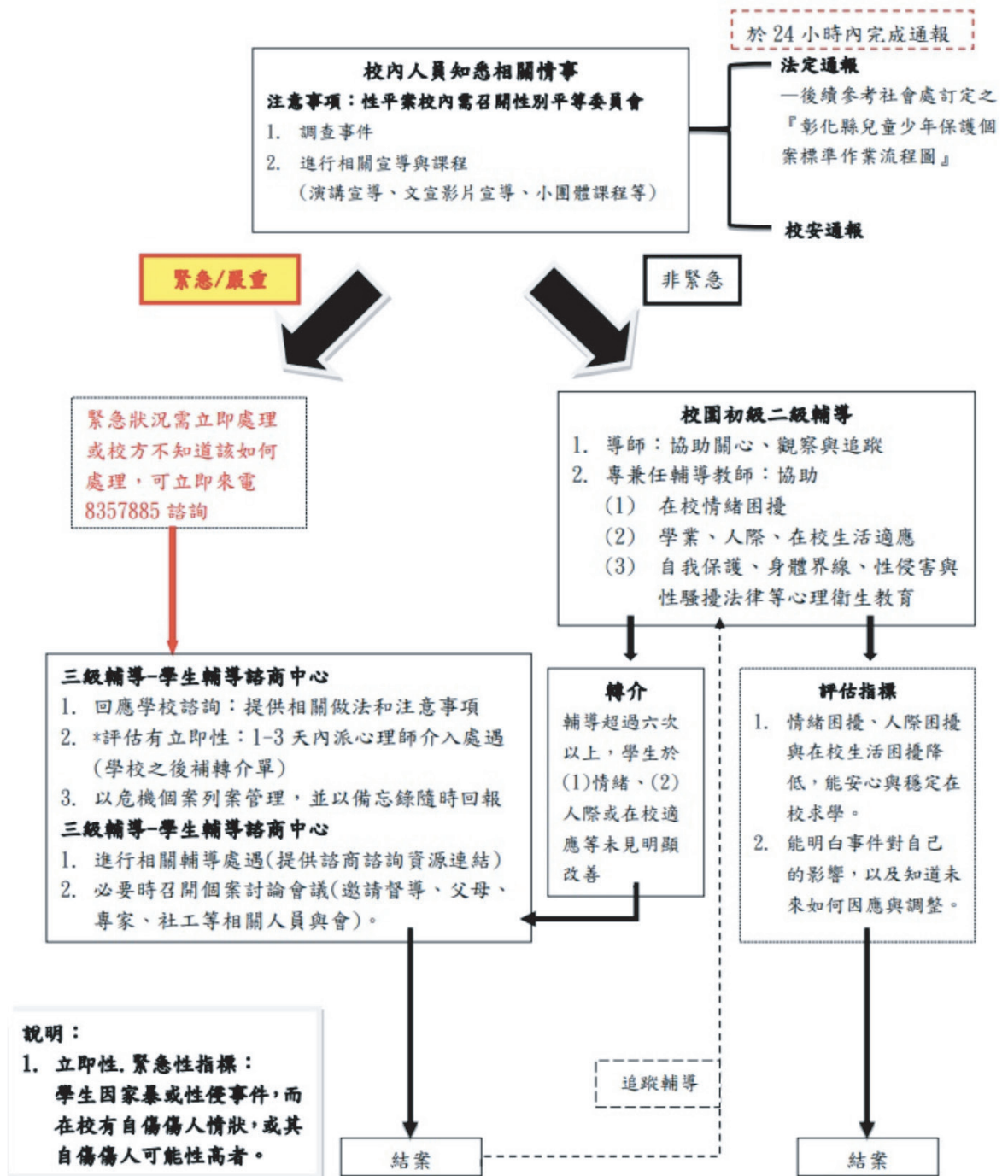
110年6月16日修正





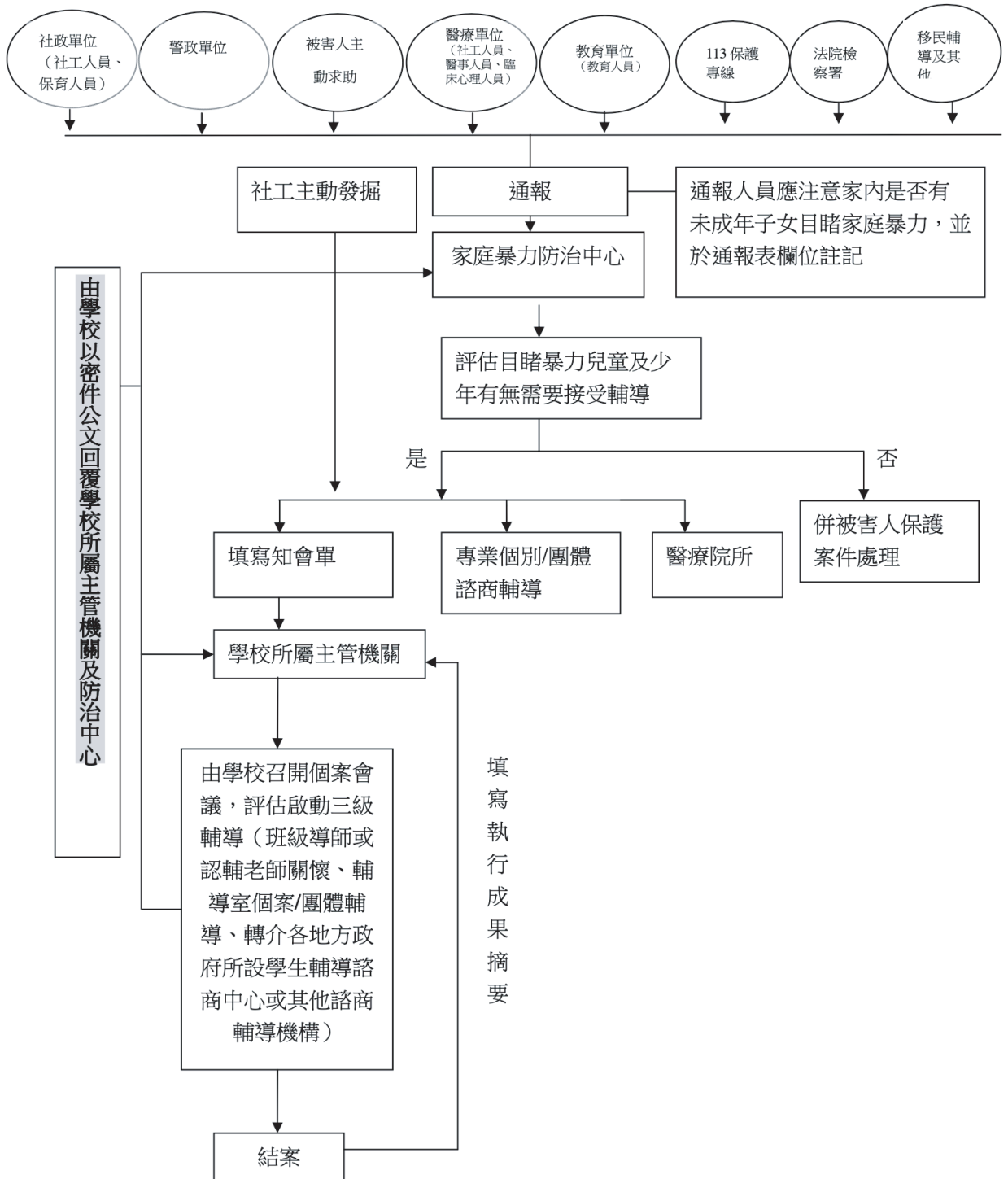
# 彰化縣國中小學校**家暴暨性侵害**三級輔導流程表

1051205 第四次教育處性別平等會決議



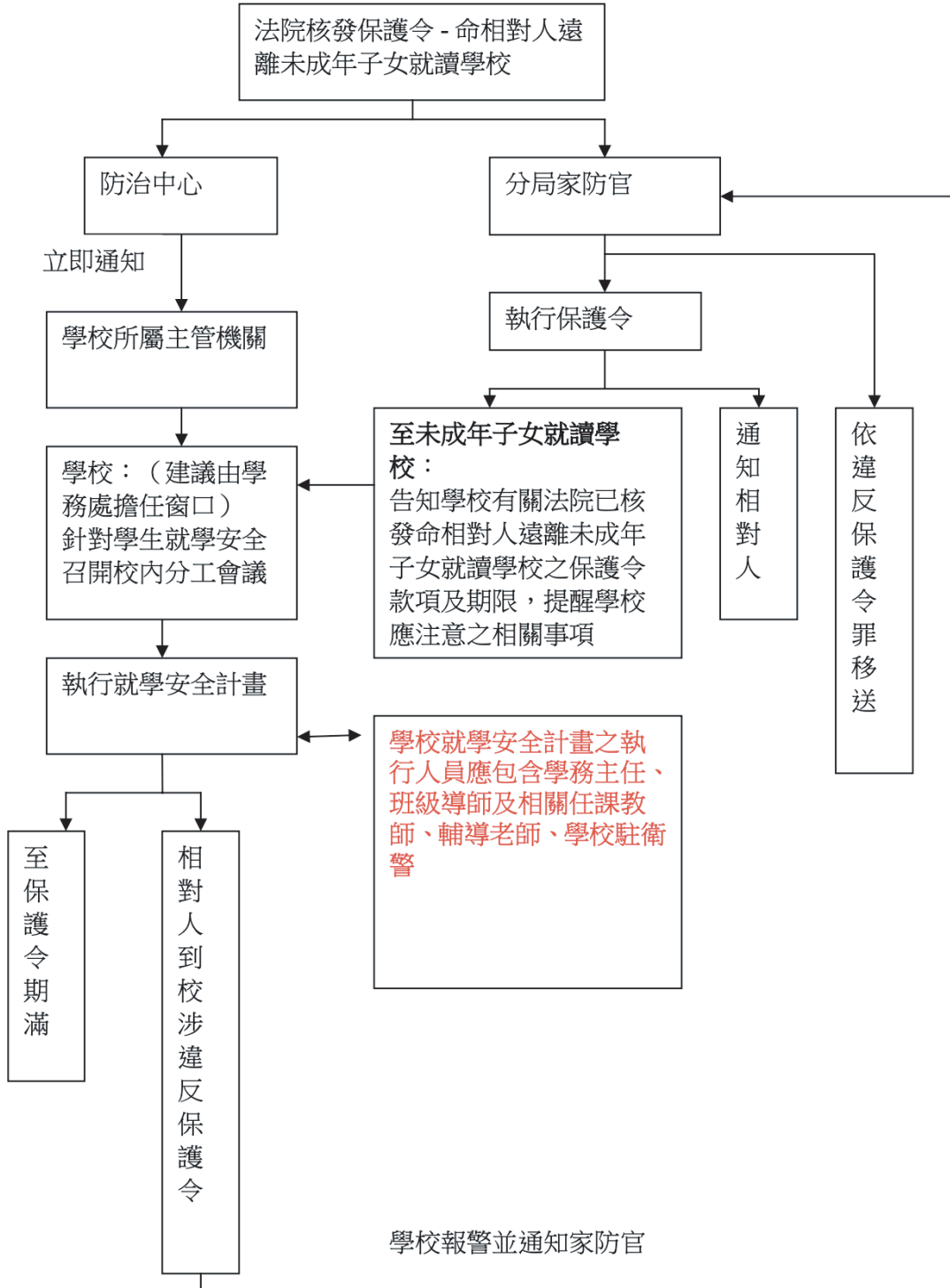


## 防治中心辦理目睹家庭暴力兒童及少年輔導處遇流程圖





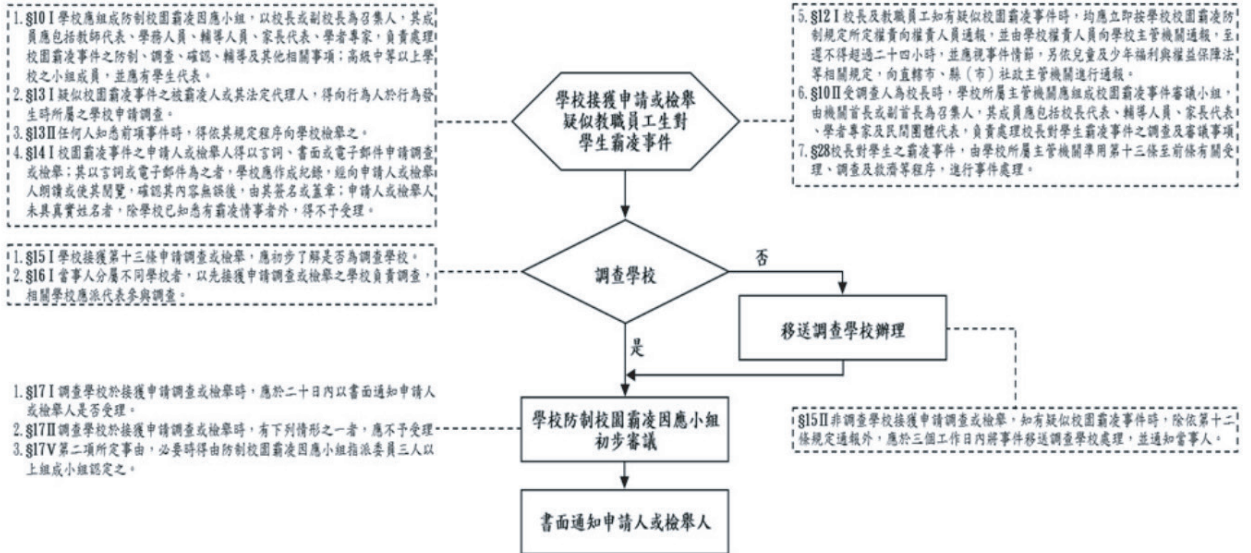
## 直轄市、縣（市）政府針對法院核發命相對人遠離未成年子女就讀學校處理流程圖



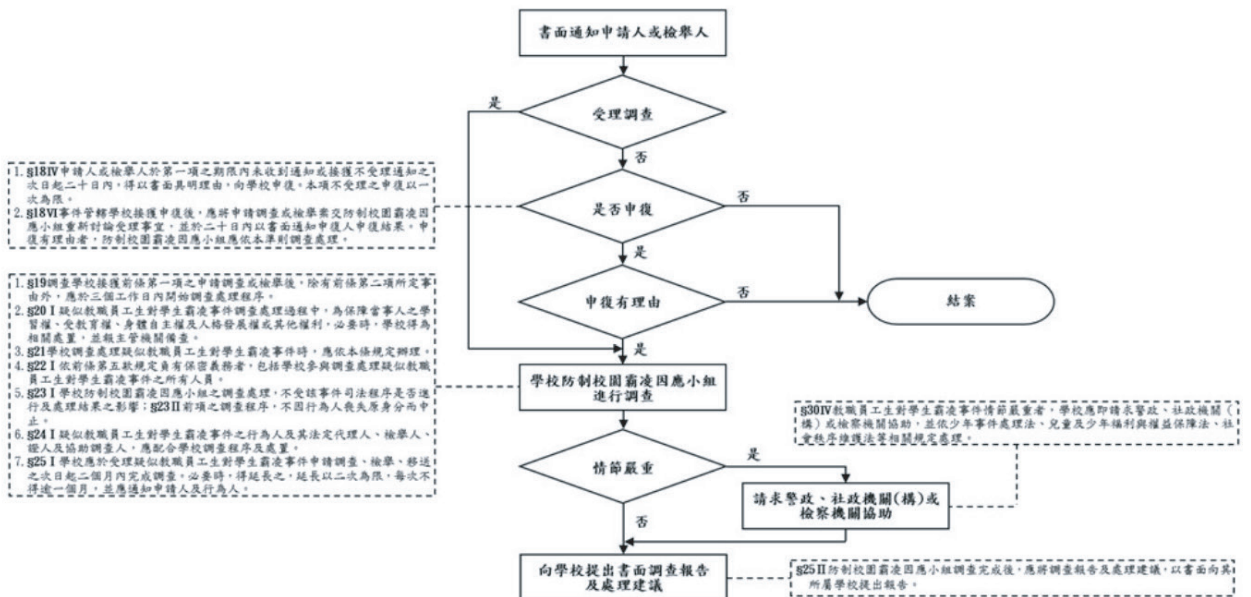




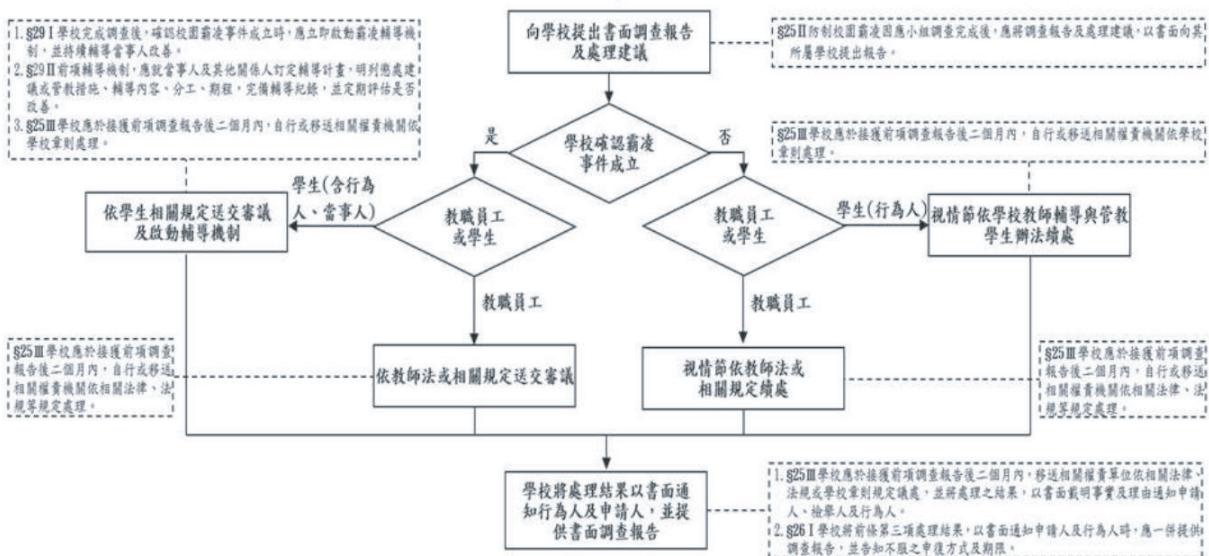
## 校園霸凌事件處理流程圖 -1



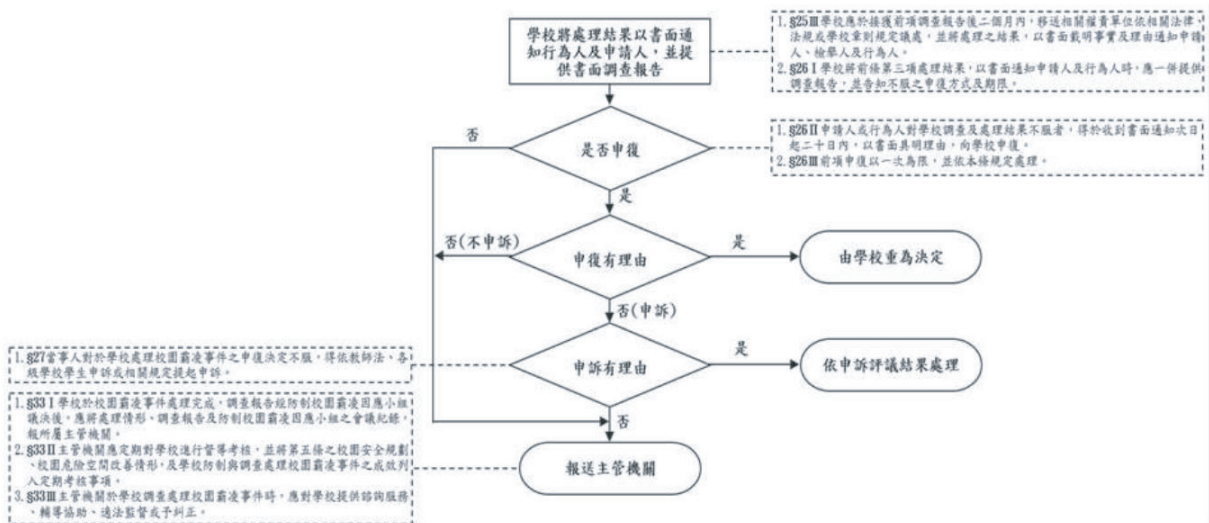
## 校園霸凌事件處理流程圖 -2



## 校園霸凌事件處理流程圖 -3



## 校園霸凌事件處理流程圖 -4





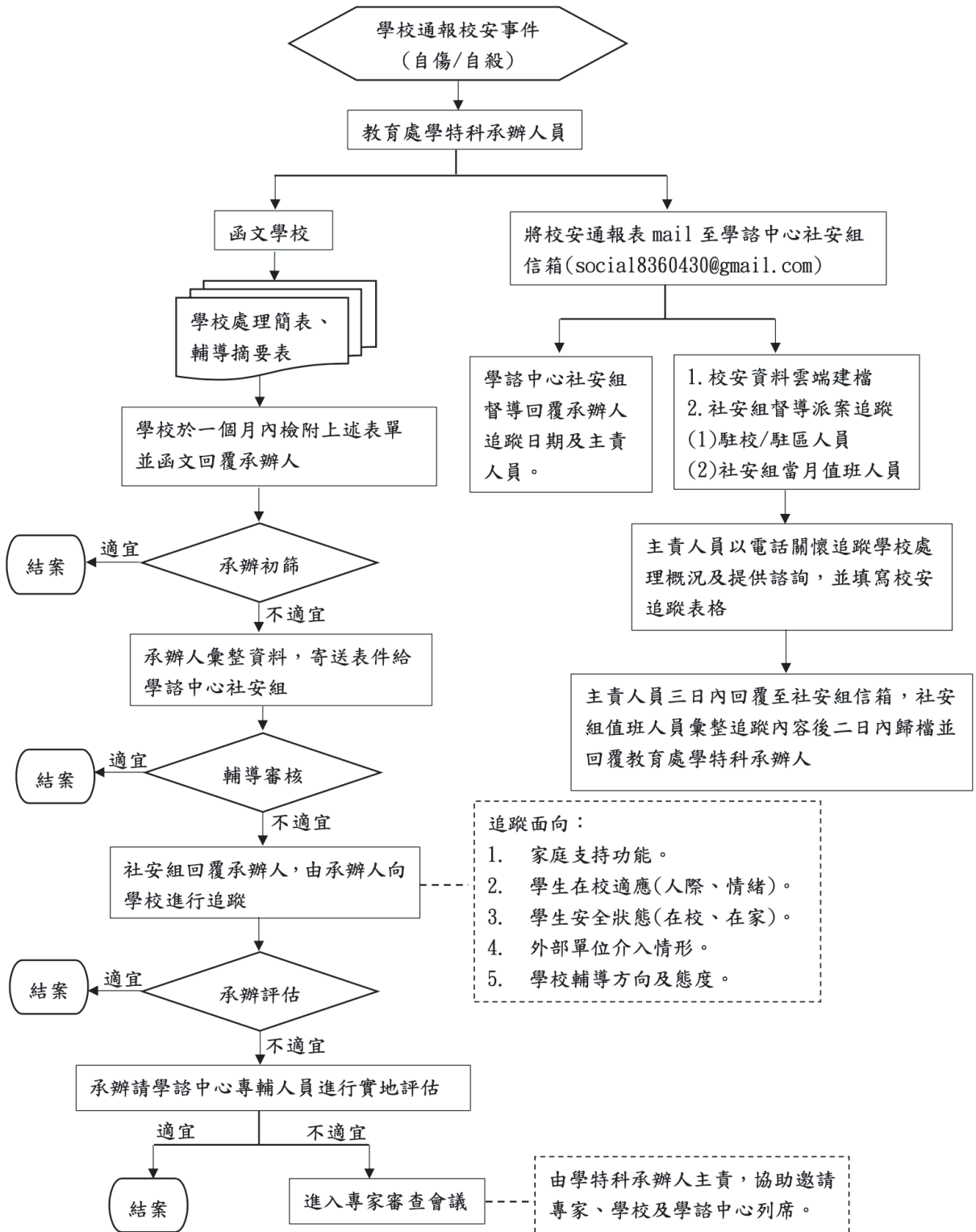
# 彰化縣 7 至 12 歲偏差行為學生處理流程







彰化縣各級學校自傷/自殺校安事件追蹤處理流程 (有校安序號之事件)





## 彰化縣校安事件追蹤處理流程

- 一、 當學校發生自殺/自傷案件，將進行校安事件的通報。
- 二、 教育處學特科承辦人員知悉後，將函文至學校(一)。
- 三、 同步將校安通報表 E-mail 到彰化縣學生輔導諮商中心社會安全組(簡稱學諮中心社安組)的信箱。

### (一) 函文學校：

1. 通報校安事件後，學校將收到縣府函文，需填寫「學校處理簡表」與「輔導摘要表」，並於一個月內函報相關表單於彰化縣教育處學特科承辦人員。
2. 彰化縣學特科承辦人員先進行初篩，若不適宜之案件再彙整資料，並寄送表件至彰化縣學諮中心社安組。
3. 社安組將協助審核學校的輔導策略與措施，經審核後，若有輔導措施需釐清或加強之學校，社安組將回覆承辦人，並由承辦人向學校追蹤，並評估學校的處理方向是否適宜，若仍不適宜則承辦人會請學諮中心的專輔人員進行實地評估，待專輔人員評估完，學校仍有需要調整之處，則再回覆承辦人，承辦人會召開專家審查會議，並協助邀請專家、學校及學諮中心列席，由專家與學校進行校安事件的討論。

### (二) 同步校安通報表 E-mail 到彰化縣學生輔導諮商中心社會安全組的信箱：

1. 承辦人將校安通報表 E-mail 到彰化縣學生輔導諮商中心社安組的信箱 ([social836043@gmail.com](mailto:social836043@gmail.com))
2. 彰化縣學諮中心收件後一天內，會由社安組督導回覆彰化縣學特科承辦人，提供中心負責人員及追蹤期限。
3. 社安組督導亦會同步於校安事件雲端建檔，並派案通知駐校或駐區人員進行追蹤，另副本彰化縣學諮中心社安組當月值班人員。
4. 彰化縣學諮中心負責追蹤的主責人員會以電話方式，關懷學校處理流程及了解學校目前處理的概況，並提供專業諮詢，於三個工作天內完成上述追蹤並填寫追蹤評估表。
5. 主責人員填寫完追蹤評估表後回覆至彰化縣學諮中心社安組信箱，彰化縣學諮中心社安組值班人員彙整追蹤內容後二個工作天歸檔並回覆教育處學特科承辦人。



## 學生轉銜輔導及服務通報注意事項

- 一、教育部（以下簡稱本部）為協助學校辦理學生轉銜輔導及服務，特依學生轉銜輔導及服務辦法(以下簡稱本辦法)第六條第四項規定，訂定本注意事項。
- 二、本注意事項之適用對象，為軍事及警察校院以外之公私立各級學校（以下簡稱學校）。但不包括矯正學校、軍事及警察校院，得準用本注意事項之規定。
- 三、學校應依本辦法及學生轉銜輔導及服務機制流程圖（附圖），提供整體性與持續性轉銜輔導及服務，使各教育階段學生輔導需求得以銜接。學校推動學生轉銜輔導及服務工作，應維護學生接受輔導專業服務之權益，善盡告知之義務，並應遵守專業倫理。
- 四、原就讀學校應依本辦法第四條規定，依學生身心適應狀態及需求，發揮輔導知能並進行輔導專業評估，評估高關懷學生是否為轉銜學生。
- 五、原就讀學校確認轉銜學生名單後，應依本辦法第五條第一項規定，於每年五月三十一日前至學生轉銜輔導及服務通報系統(以下簡稱通報系統)填寫轉銜學生基本資料通報表(附表一)，進行通報。學生未畢業而因其他原因提前離校或未按時註冊者，原就讀學校應於其離校或開學後一個月內，依前點及前項規定進行評估及通報。
- 六、現就讀學校應於每學期開學日起一個月內，逕至通報系統查詢入學學生是否為轉銜學生；其為轉銜學生者，應至通報系統接收轉銜學生基本資料通報表。
- 七、現就讀學校接收轉銜學生基本資料通報表後，應列冊追蹤輔導，並依學生需求，提供適合之輔導服務。
- 八、現就讀學校依學生輔導需求，評估需請原就讀學校提供學生必要輔導資料者，應依本辦法第六條第三項規定，取得學生本人或法定代理人之同意書(附表二)。
- 九、現就讀學校取得學生本人或法定代理人之同意書後，依本辦法第六條第二項規定通知原就讀學校進行資料轉銜時，應以密件公文併附學生本人或法定代理人同意書為之。原就讀學校應於收受前項通知之次日起十五日內，將轉銜學生之必要輔導資料及個案輔導資料轉銜表(附表三)，以密件轉銜至現就讀學校。
- 十、學校主管機關依本辦法第五條第二項規定，於通報系統接獲原就讀學校追蹤屆滿六個月仍未就學之學生名單後，應列冊管理，並得提供其就業、就醫及就學等相關資訊。
- 十一、學校主管機關應督導考核所主管之學校，於輔導、協助轉銜學生時，建立完整紀錄，並謹守專業倫理，負保密義務。



## 學生轉銜輔導及服務辦法

第一條 本辦法依學生輔導法第十九條第一項規定訂定之。

學生轉銜輔導及服務等事項依本辦法之規定。但特殊教育法、少年事件處理法、兒童及少年福利與權益保障法、身心障礙者權益保障法、各教育階段身心障礙學生轉銜輔導及服務辦法、兒童及少年受安置輔導或感化教育之學籍轉銜及復學辦法及身心障礙者生涯轉銜計畫實施辦法等其他法規另有規定者，從其規定。

第二條 本辦法適用於軍事及警察校院以外之公私立各級學校（以下簡稱學校）。但不包括矯正學校。軍事及警察校院，得準用本辦法之規定。

第三條 本辦法用詞，定義如下：

- 一、 高關懷學生：指在校期間曾接受介入性輔導或處遇性輔導之學生。
- 二、 轉銜學生：指高關懷學生經前一學校評估，於後一學校入學後，仍有持續輔導需求者。
- 三、 原就讀學校：指學生原就讀，因畢業、轉學、退學、中輟或其他原因不再就讀之學校。
- 四、 現就讀學校：指學生因轉學、升學、重考並已辦理入學之現在就讀學校。
- 五、 評估會議：指由原就讀學校召開，就高關懷學生進行評估，以決定其是否需列為轉銜學生之會議。
- 六、 轉銜會議：指由現就讀學校召開，邀請原就讀學校代表出席，針對轉銜學生之個案資料進行交流與討論之會議。

第四條 學校應將曾接受介入性輔導或處遇性輔導之學生，列入高關懷學生名冊，並追蹤輔導。原就讀學校應就前項名冊中之高關懷學生，於其畢業一個月前，召開評估會議，評估應否列為轉銜學生。但學生未畢業而因其他原因提前離校或未按時註冊者，應於離校或開學後一個月內為之。

前項評估會議由校長或其指定之人員擔任主席，其餘成員應至少包括導師、主責輔導人員、輔導主任或組長、專(兼)任輔導教師、學務處及教務處人員；必要時，得邀請學生家長、監護人或其他法定代理人(以下簡稱法定代理人)、校外資源網絡人員、專業輔導人員及其他學者專家等人列席。

第五條 原就讀學校應將經評估為轉銜學生之基本資料，上傳至學生轉銜輔導及服務通報系統(以下簡稱通報系統)進行通報。

原就讀學校應於轉銜學生離校後，持續追蹤六個月。追蹤期限內確定現就讀學校者，原就讀學校應於通報系統通知現就讀學校進行轉銜輔導及服務；追蹤期間屆滿六個月，學生仍未就學者，原就讀學校應於通報系統通知所屬主管機關，列冊管理。

第六條 現就讀學校於學生入學後，應於入學日起一個月內，逕至通報系統查詢入學學生是否為轉銜學生。

依前項規定確認為轉銜學生者，現就讀學校經評估有必要者，應通知原就讀學校進行資料轉銜；原就讀學校應於收受通知之次日起十五日內，將轉銜學生之必要



輔導資料及個案輔導資料轉銜表，以密件轉銜至現就讀學校。

輔導資料之轉銜，應取得學生本人或法定代理人之同意書。但有下列情形之一者，不在此限：

- 一、 學生或其法定代理人主動請求轉銜輔導。
- 二、 基於維護公共利益之必要，經學校主管機關同意。
- 三、 基於保護學生生命、身體或健康之必要。
- 四、 依其他法規規定。

個案輔導資料轉銜表及資料上傳至學生轉銜輔導及服務通報系統等相關作業規定，由教育部另定之。

第七條 現就讀學校發現非屬轉銜學生之入學學生，經評估有進行介入性輔導或處遇性輔導之必要者，得視其狀況依下列方式為之：

- 一、 請求原就讀學校指派輔導教師或專業輔導人員參加個案會議，原就讀學校不得拒絕。
- 二、 請求原就讀學校依前條所定程序，提供必要之輔導資料。

第八條 原就讀學校、現就讀學校及其人員，因辦理轉銜輔導及服務，於職務上知悉之秘密或隱私及製作或持有之文書，應予保密，非有正當理由，不得洩漏或公開。

第九條 現就讀學校，於接收轉銜學生之必要輔導資料後，得召開轉銜會議，並進行個案管理及輔導。

原就讀學校應指派主責輔導人員參加轉銜會議，協助轉銜輔導；其差旅費由現就讀學校支付。

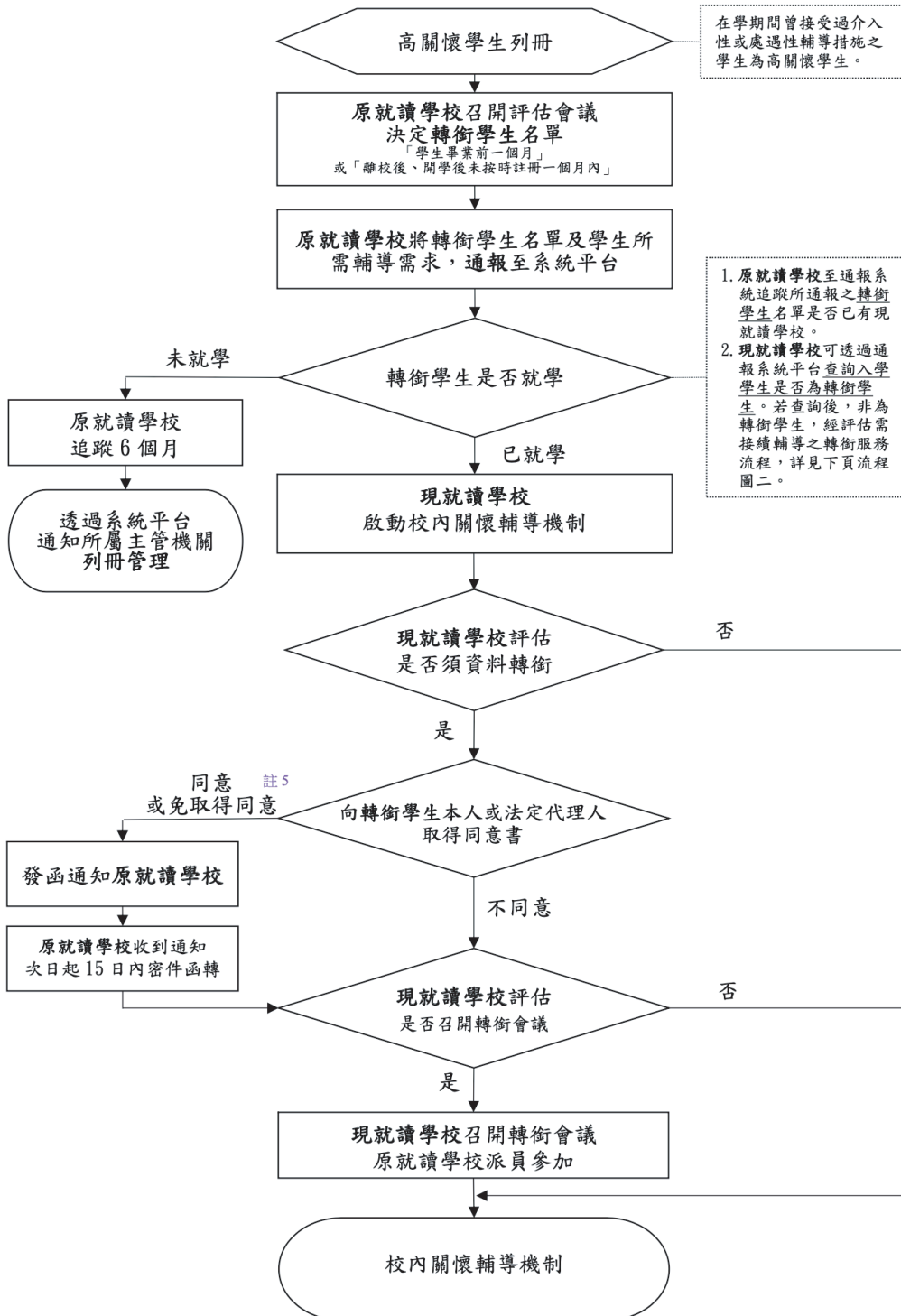
第十條 直轄市、縣(市)主管機關得依本辦法規定，另定補充規定。

第十一條 本辦法自中華民國一百零五年八月一日施行。

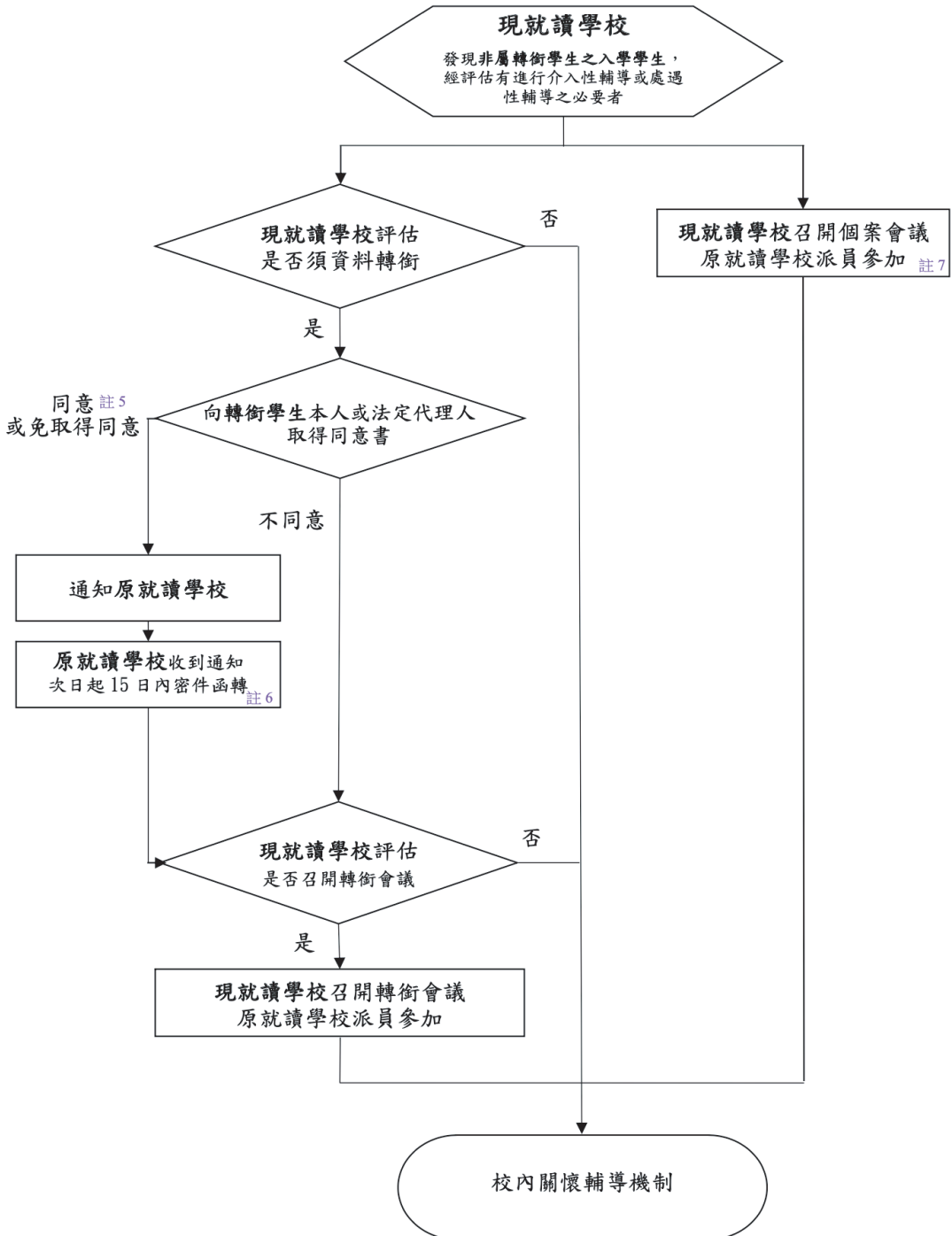


## 學生轉銜輔導及服務機制流程圖

※流程圖一：轉銜學生之轉銜服務流程



※流程圖二：非轉銜學生之轉銜服務流程



## 註解說明：

- 註1：(本流程之各階段皆須遵守)學生輔導工作相關人員於執行學生輔導工作時，皆應依學生輔導法第17條及個人資料保護法等規定，對於因業務而知悉或持有他人之秘密，負保密義務，除法律另有規定或為避免緊急危難之處置外，不得洩漏；並應謹守專業倫理，維護學生接受輔導專業服務之權益。
- 註2：依學生轉銜輔導及服務辦法第6條第1項規定，現就讀學校於學生入學後，應於入學日起1個月內，逕至通報系統查詢入學學生是否為轉銜學生。上學期查詢時間原則為每年10月31日前，下學期查詢時間原則為每年3月31日前，期間末日以學校每學期入學日而定；若學生為轉學學生，則應以學生轉入之日起1個月內完成查詢。
- 註3：依學生轉銜輔導及服務辦法第6條第2項規定，現就讀學校於通報系統查詢入學學生並確認為轉銜學生者，現就讀學校可針對該轉銜學生進行輔導處遇作為之評估；經評估後，若有必要取得該轉銜學生於原就讀學校之學生輔導資料者，應通知原就讀學校進行資料轉銜。又前開評估輔導處遇之時間點，學校應視個別學生之輔導需求而定，故此階段並未有時間點之限制，尊重學生輔導工作之專業性，並避免限縮學校選擇學生輔導工作策略之彈性。
- 註4：學生未滿20歲者，應取得其法定代理人(如學生父母或監護人等)之同意；學生年滿20歲者，應取得學生本人同意。
- 註5：依學生轉銜輔導及服務辦法第6條第3項規定，輔導資料之轉銜，應取得學生本人或法定代理人之同意書。但有下列情形之一者，不在此限：  
一、學生或其法定代理人主動請求轉銜輔導。  
二、基於維護公共利益之必要，經學校主管機關同意。  
三、基於保護學生生命、身體或健康之必要。  
四、依其他法規規定。
- 註6：依學生轉銜輔導及服務辦法第6條第2項規定，原就讀學校應於收受通知之次日起15日內，將轉銜學生之必要輔導資料及個案輔導資料轉銜表，以密件轉銜至現就讀學校；其期間之算法，說明如次：  
一、依行政程序法第48條第2項及第4項規定，期間以日、星期、月或年計算者，其始日不計算在內；且期間之末日為星期日、國定假日或其他休息日者，以該日之次日為期間之末日；期間之末日為星期六者，以其次星期一上午為期間末日。除上述情形外，行政程序法關於期間之計算，並無扣除例假日之規定，亦即所指期間係日曆天非工作天，自不得於期間進行中將例假日扣除。
- 舉例1：  
原就讀學校於105年12月1日(四)收到現就讀學校要求提供轉銜學生之學生輔導資料時，至遲應於105年12月16日(五)前以密件函轉至現就讀學校。
- 舉例2：  
原就讀學校於105年12月2日(五)收到現就讀學校要求提供轉銜學生之學生輔導資料時，因其間之末日為105年12月17日(六)，以次星期一上午為期間末日，故原就讀學校至遲應於105年12月19日(一)上午前以密件函轉至現就讀學校。
- 二、又依行政程序法第51條第5項規定，行政機關因天災或其他不可歸責之事由，致事務之處理遭受阻礙時，於該項事由終止前，停止處理期間之進行。
- 註7：原就讀學校指派學生輔導相關人員出席現就讀學校所召開之個案會議或轉銜會議時，應依相關人事法規之規定，支應相關出差旅費等費用；若原就讀學校無法支應者，則可依學生轉銜輔導及服務辦法第9條第2項之規定，由現就讀學校支付差旅費。
- 註8：現就讀學校於執行學生輔導工作期間，若發現非為轉銜學生之在學學生，經輔導處遇之評估後，有進行介入性輔導或處遇性輔導之必要，且需該在學學生之前一就讀學校之配合時，可依學生轉銜輔導及服務辦法第7條規定，執行學生轉銜服務工作(如流程圖二)。





## ○○○學年度目睹家庭暴力兒童及少年預防、輔導處遇情形追蹤表

案號：

收到知會單時間：○○○年○○月○○日

此為第 一 二 次追蹤，追蹤期間：○○○年○○月○○日～○○○年○○月○○日。

學生姓名：○○○ 一般生、特教生

在學中、已轉學、已畢業、應屆畢業（資料已送至轉銜評估會議）

### 一、此次追蹤期間處遇情形

#### I. 初級輔導(可複選)

- 1. 導師進行關懷，\_\_\_\_次。
- 2. 已於\_\_\_\_年\_\_\_\_月進行全校有關家庭暴力及性侵害防治專題演講，共\_\_\_\_場。
- 3. 已於\_\_\_\_年\_\_\_\_月進行班級有關家庭暴力及性侵害防治宣導，共\_\_\_\_場。
- 4. 其他\_\_\_\_\_

#### II. 二級輔導資源(可複選)

- 1. 對個案進行認輔或個別輔導。（已結案 持續中）  
（從\_\_\_\_年\_\_\_\_月到\_\_\_\_年\_\_\_\_月，共\_\_\_\_次，認輔/輔導教師：\_\_\_\_\_）
- 2. 進行小團體輔導。（已結束 持續中）  
（從\_\_\_\_年\_\_\_\_月到\_\_\_\_年\_\_\_\_月，共\_\_\_\_節，團體帶領教師：\_\_\_\_\_）
- 3. 召開校內個案研討會。（於\_\_\_\_年\_\_\_\_月召開）
- 4. 其他：\_\_\_\_\_

#### III. 三級輔導資源(可複選)

- 1. 向學生輔導諮商中心尋求專業諮詢或協助評估，共\_\_\_\_次。
- 2. 轉介縣內學生輔導諮商中心進行諮商。（已結案 持續中）  
（從\_\_\_\_年\_\_\_\_月到\_\_\_\_年\_\_\_\_月，共\_\_\_\_次，心理師/社工師：\_\_\_\_\_）
- 3. 轉介學生參加縣內學生輔導諮商中心之小團體。（已結束 持續中）  
（從\_\_\_\_年\_\_\_\_月到\_\_\_\_年\_\_\_\_月，共\_\_\_\_節，團體帶領心理師/社工師：\_\_\_\_\_）
- 4. 召開個案研討會，邀請學生輔導諮商中心心理師/社工師擔任專家/提供諮詢。  
（於\_\_\_\_年\_\_\_\_月召開）
- 5. 轉介醫療機構或其他校外諮商/輔導資源。  
（於\_\_\_\_年\_\_\_\_月轉介，機構名稱：\_\_\_\_\_ 醫師/心理師/社工師：\_\_\_\_\_）
- 6. 其他：\_\_\_\_\_

#### IV. 其他處遇(可複選)

- 1. 另發現新事證，進行社政通報（兒少保 高風險家庭 其他：\_\_\_\_\_）
- 2. 轉介其他校外資源。  
（於\_\_\_\_年\_\_\_\_月轉介，機構名稱：\_\_\_\_\_，對口人員：\_\_\_\_\_）
- 3. 其他：\_\_\_\_\_

二、處遇成效(單選。成效評估以「情緒狀況」、「人際關係」、「學校生活適應」三個面向的穩定度為指標，當勾選後兩者，請說明原因。)

有改善，效果持續 有改善，效果不穩定 尚未有明顯改善

原因：\_\_\_\_\_

### 三、未來計畫

#### I.初級輔導(可複選)

- 1.導師持續關懷。
- 2.將於\_\_年\_\_月進行全校有關家庭暴力及性侵害防治專題演講。
- 3.將於\_\_年\_\_月進行班級有關家庭暴力及性侵害防治宣導。
- 4.其他\_\_\_\_\_

#### II.二級輔導資源(可複選)

- 1.對個案進行認輔或個別輔導。( 持續輔導 新開案，將於\_\_年\_\_月開始)
- 2.進行小團體輔導。( 持續進行之團體 新開團體，將於\_\_年\_\_月開始)
- 3.召開校內個案研討會。(將於\_\_年\_\_月召開)
- 4.其他：\_\_\_\_\_

#### III.三級輔導資源(可複選)

- 1.向學生輔導諮商中心尋求專業諮詢或協助評估。(將於\_\_年\_\_月進行)
- 2.轉介縣內學生輔導諮商中心進行諮商。( 持續目前諮商 將於\_\_年\_\_月轉介)
- 3.轉介學生參加縣內學生輔導諮商中心之小團體。  
( 持續進行之團體 新開團體，將於\_\_年\_\_月開始)
- 4.召開個案研討會，邀請縣內學生輔導諮商中心心理師/社工師擔任專家/提供諮詢。  
(將於\_\_年\_\_月召開)
- 5.轉介醫療機構或其他校外諮商/輔導資源。  
( 將於\_\_年\_\_月轉介，機構名稱：\_\_\_\_\_)
- 6.其他：\_\_\_\_\_

#### IV.其他處遇(可複選)

- 1.進行社政通報( 兒少保 高風險家庭 其他：\_\_\_\_\_)
- 2.轉介其他校外資源。  
( 將於\_\_年\_\_月轉介，機構名稱：\_\_\_\_\_)
- 3.其他：\_\_\_\_\_

備註：學校受理後，請每二個月回傳一次追蹤表，逕寄彰化縣政府教育處學生事務與特殊教育科收，至少追蹤二次。

承辦人員：

輔導主任：

校長：



# ○○國民中(小)學○○○學年度第○學期

## 目睹家庭暴力學生個案研討會會議記錄

案號：

會議時間：

會議地點：

參與人員：(請附簽到表)

### 一、會議進行流程

### 二、主要討論事項(請盡可能包含以下事項，但不限於以下事項)

#### (一) 學生在校情形

1. 姓名：\_\_\_\_\_，\_\_\_\_年\_\_班
2. 身分：一般生、特教生：\_\_\_\_\_
3. 出缺席情形：穩定、不穩定：一周平均到校天數：\_\_\_\_\_天。
4. 學生近期的情緒狀態：
5. 在校身心適應狀況(與目睹家暴前做比較)：
  - A. 課業方面：
  - B. 人際方面：
6. 在校人身安全：安全不安全，原因：
7. 在家人身安全：無法評估安全不安全，原因：
8. 特別事件或其他：

#### (二) 家庭狀態及功能

1. 家庭成員(可以使用家庭圖概述)：
  - A. 家庭人數：
  - B. 主要照顧者：
2. 經濟狀況〈就業情形〉：富裕小康普通清寒困苦。
3. 管教方式(可複選)：民主放任權威溺愛(請描述)。
4. 家庭氣氛(可複選)：和諧緊張衝突冷漠(請描述)。
5. 互動情形：良好疏離。(請描述，如案主與家中成員誰最為親密，與誰最為疏離)
6. 父母婚姻狀況：已婚與伴侶同住、已婚與伴侶分居、未婚  
未婚有同居人、喪偶、離婚、其他
7. 其他重要訊息：

(三) 家庭暴力相關情事與評估(請勾選與描述)

1. 客觀評估

- A. 酒：最近 30 天有沒有再看到家中有人喝酒？(  有  無 ) 若有，請簡述情誰？一週幾天？
- B. 睹：最近 30 天有沒有再看到家中有人打架？(  有  無 ) 若有，請簡述誰打誰？因為何事？
- C. 打：最近 30 天自己有沒有被打？(  有  無 ) 若有，請簡述誰打學生？因為何事？

2. 主觀評估

- A. 怕：會否害怕家中發生什麼事？(  有  無 ) 若有，請簡述情形：
- B. 睡：睡覺時會否睡不好？(  有  無 ) 若有，請簡述情形：
- C. 偏：(輔導人員評估) 有無在校內外有偏差行為？(  有  無 ) 若有，請簡述情形與頻率：(如  偷竊、 說謊、 霸凌、 拒學、 逃家、 其他)

三、預防教育或輔導處遇計畫相關決議(請包含以下事項，但不限於以下事項。可複選)

(一) 無法受理

1.  目前暫無預防計畫或輔導處遇。

原因：\_\_\_\_\_

(二) 初級輔導

1.  由導師進行關懷。
2.  將於\_\_年\_\_月進行全校有關家庭暴力及性侵害防治專題演講。
3.  將於\_\_年\_\_月進行班級有關家庭暴力及性侵害防治宣導。
4.  其他：

(三) 二級輔導資源

1.  對個案進行認輔或個別輔導。  
(  已開案  將於\_\_年\_\_月開始 認輔/輔導教師：\_\_\_\_\_ )
2.  進行小團體輔導。(  已開始  將於\_\_年\_\_月開始 )
3.  召開個案研討會。(  已召開  將於\_\_年\_\_月召開 )
4.  其他：

(四) 三級輔導資源

1.  向學生輔導諮商中心尋求專業諮詢或協助評估。  
(  已諮詢  將尋求諮詢  有需要時將尋求諮詢 )
2.  轉介至縣內學生輔導諮商中心進行諮商。  
(  已開案  已轉介  將於\_\_年\_\_月進行轉介 )
3.  轉介學生參加縣內學生輔導諮商中心之小團體。  
(  已開始  將於\_\_年\_\_月開始 )
4.  召開個案研討會，邀請縣內學生輔導諮商中心心理師/社工師擔任專家/提供諮詢。(  已召開  將於\_\_年\_\_月召開 )
5.  轉介醫療機構或其他校外諮商/輔導資源。

- (機構名稱： \_\_\_\_\_ ， 已轉介 將於\_\_年\_\_月進行轉介)
6. 其他：

(五) 其他資源

1. 進行社政通報。( 兒少保 高風險家庭 其他： \_\_\_\_\_ )
2. 轉介其他校外資源。

- (機構名稱： \_\_\_\_\_ ， 已轉介 將於\_\_年\_\_月進行轉介)
3. 其他：

四、結果與建議

備註：學校會議討論後，請於回覆單中勾選受理的結果。

承辦人員：

輔導主任：

校長：



# 彰化縣青少年生涯探索號計畫



## 服務對象

15-18歲青少年，對生涯茫然，想探索人生方向，並符合以下任一條件：

- 國中** 中輟需滿16歲的青少年
- 國中畢業後** 國中畢業後，未升學、未就業的青少年
- 高中職** 高中職已錄取未註冊的青少年、高中職休學且有生涯探索需求的青少年 (需透過共案評估會議轉介)



## 如何找到我們

如需轉介合適青少年，請來電/信  
**彰化縣學生輔導諮商中心**  
 洽詢專線 04-7285236  
 傳真電話 04-7288260  
 連絡地址  
 50094彰化市公園路一段409號  
 信箱(彰化縣生涯探索號計畫)  
 chnsnw886@gmail.com



轉介表單回DM



工作體驗店家報名表單

主辦單位 教育部青年發展署

承辦單位 彰化縣

執行單位 彰化縣學生輔導諮商中心



## 彰化縣青少年生涯探索號計畫

Dream Maker



廣告



就服站-個別諮詢



探索牌卡



## 我們的服務

陪伴你一起走



個別會談

### 1 輔導會談

由輔導員提供個別會談與團體輔導，瞭解需求，陪伴青少年探索目標，培養就學或就業能力。

### 生涯講座

針對各國中、學園辦理預防性講座，增強青少年探索生涯方向。PS.歡迎各國中來電申請講座



生涯探索課程

### 2 生涯探索課程

透過自我探索、講座、職業探索、冒險體驗提升青少年自信心，激發生涯行動力！



烘焙體驗



攀樹體驗



戶外溯溪體驗



生涯講座-斜槓人生

### 築夢人課程



工作體驗-汽修廠



工作體驗-機車行



工作體驗-異國餐廳



網絡聯繫會議

### 3 工作體驗

依照青少年專長媒合友善店家，實際進入職場進行工作體驗，並補助體驗津貼、交通津貼及保險費用。

### 資源連結

連結就業服務站資源，協助青少年就業或培訓課程。



就服站-青少年探索團體



## 青少年生涯探索號計畫（針對未就學、未就業青少年）

- 一、調查轄內國中畢業未就學未就業青少年動向、追蹤訪視，並根據個別需求給予個別輔導、職涯課程以及媒介工作等介入。
- 二、提供未就學未就業青少年個別諮詢、個別諮商、團體輔導，以瞭解其需求並給予協助。
- 三、辦理生涯探索活動，以講座、課程、戶外教學等多元學習方式，協助未就學未就業青少年探索自我興趣，培養就學或就業能力。
- 四、安排未就學未就業青少年至職場進行工作探索體驗，透過短期體驗機會，提供其快速瞭解各行各業工作，發掘自我特質及工作興趣。
- 五、評估完成輔導之未就學未就業青少年，依其性向與需求，進行適性轉銜，協助其升學、參加職訓或就業。並持續給予關懷、輔導。
- 六、定期追蹤瞭解成功轉銜或尚未有具體輔導成效之未就學未就業青少年現況及需求。對於尚未有具體輔導成效之未就學未就業青少年，加強持續輔導或轉介至其他單位繼續接受輔導，延續輔導成效。



## 輔導服務網絡單位與聯繫資料

機構名稱	提供服務內容	聯繫電話
彰化縣政府 教育處 學生事務及 特殊教育科	性別平等、兒少保護、生命教育等相關業務	04-753-1815 (施科員)
	校安通報、人權法治輔導團、品德教育等相關業務	04-753-1810 (蔡老師)
	友善校園、輔導教師、學生輔導、學生諮商中心等業務	04-753-1859 (萬科員)
	新生未入學、中輟生復學及輔導等業務	04-753-1817 (張老師)
	特殊教育業務聯繫窗口	04-753-1819 (林科員)
	國中技藝、職探中心等業務	04-753-1816 (林老師)
	辦理生涯教育、生命教育、Zenbo 特教機器人等業務	04-753-1813 (葉老師)
彰化縣學生輔 導諮商中心	三級輔導/適性輔導相關事務；諮商轉介、諮詢、專業 研習等	04-728-5236 (彰化辦公室) 04-836-0430 (員林辦公室)
	親師生諮詢；霸凌專線	專線：04-835-7885 幫上我，請幫幫我
彰化縣特殊教 育資源中心	特殊教育諮詢服務：包含教學資源、需求、行政協 調、就學服務等。	04-727-3173
彰化縣家庭教 育中心	提供家庭教育諮詢輔導；推廣家庭教育活動，如親職教 育、婚姻教育、性別教育、家庭生活教育、代間教育等	行政電話：04-711-0036 全國家庭教育諮詢專線： 02-412-8185 (幫一幫我)
彰化縣社區心 理衛生中心	自殺個案通報及關懷輔導；心理諮商諮詢及轉介服務； 社區、校園、職場心理 健康促進宣導；心理衛生資訊	04-712-7839 自殺防治安心專線： 1925
彰化縣政府社 會處	婦女及新住民福利科	04-753-2288
	兒童及少年福利科	04-753-2278
	社會工作及救助科	04-753-2223
	社會發展科	04-753-2212
	長青福利科	04-724-3942
	身心障礙福利科	04-753-2367
	保護服務科	04-726-1113





## 彰化縣內非營利組織社會福利服務網絡單位與聯繫資料

機構名稱	提供服務內容	聯繫電話
社團法人彰化縣生命線協會	1.自殺防治、危機處理 2.心理輔導服務(婚姻家庭、人際關係、男女感情、精神心理、親職教育、生涯輔導……等) 3.婚姻與親職教育推廣 4.心理衛生教育推廣 5.專業輔導人才培訓 6.志願服務推廣 7.生命線承辦彰化縣政府委託之業務 (1)家庭暴力被害人多元處遇服務方案 (2)目睹家庭暴力兒童及少年處遇服務方案 (3)高風險家庭關懷輔導處遇服務 (4)彰化縣新住民家庭服務中心	全國通用簡撥電話：1995  性騷擾防治專線： 04-724-1125
救國團彰化縣團委會 (張老師)	諮商輔導服務、心理健康教育、助人專業訓練與發展	彰化中心：04-723-1157 服務專線：簡撥 1980
財團法人伊甸基金會	0-6 歲早療服務、6-12 歲弱勢兒童服務、成人身心障礙生活照顧與就業服務、無障礙生活及視障服務、高齡長者服務、高風險家庭個案管理服務、家庭暴力家庭多元服務、特殊境遇婦女就業服務、新移民家庭服務、海外服務、緊急救援	彰化服務中心： 北斗辦公室：04-878-0135 田中辦公室：04-876-2967 田尾辦公室：04-883-7406 新移民服務：04-874-6380
財團法人迎曦教育基金會	家庭暴力防治工作、目睹家暴兒少輔導工作、未成年子女會面服務、兒少保護、安置及追蹤輔導、監護權及收出養調查、青少年毒品防制調查	溪湖辦公室：04-885-0171 員林辦公室：04-838-1967
財團法人勵馨社會福利事業基金會	家庭暴力與親密暴力被害人支持輔導、兒少保護工作、性侵害防治服務、性騷擾防治及諮詢服務、青少年懷孕諮詢服務、收出養服務、青少年及婦女獨立生活重建之多陪一里路服務、青少年安置服務-溫馨家園、危機婦女安置服務-展馨家園、辦理家庭暴力防治法、未婚懷孕及性別相關議題之宣導活動、轉介彰化縣社福資源或連結本會資源	彰化分事務所 04-836-7585  全國未成年懷孕諮詢專線 0800-25-7085
財團法人台灣世界展望會	緊急救援專案、醫療/教育方案補助、特殊情況兒童服務、青少年發展方案、國內資助兒童計劃、家庭生計發展、婦幼保護專線(113)、高風險家庭關懷服務、社區產業、飢餓三十全球人道救援行動、國外資助兒童計劃	北彰中心 04-762-1130 04-762-1131 南彰中心 04-839-6847



## 彰化縣家庭福利服務中心

### 業務介紹：

- 一、社會福利諮詢。
- 二、脆弱家庭關懷訪視。
- 三、六歲以下兒童主動關懷。
- 四、實物銀行。
- 五、福利宅急便。
- 六、親子活動與講座。
- 七、志願服務。
- 八、未成年懷孕及未成年父母家庭支持服務。

單位名稱	服務鄉鎮	中心地址	連絡電話
彰化區家庭福利服務中心	彰化市、花壇鄉、 芬園鄉	彰化縣彰化市長順街 76 號 (陽明國中建國樓 3 樓)	04-7272185
和美區家庭福利服務中心	和美鎮、伸港鄉、 線西鄉	彰化縣和美鎮和平街 19 號 (和美國小和卿門)	04-7562295
鹿港區家庭福利服務中心	鹿港鎮、秀水鄉、 福興鄉	彰化縣鹿港鎮埔崙里中正路 531 號(鹿港鎮體育場 1 樓)	04-7778195
溪湖區家庭福利服務中心	溪湖鎮、埔鹽鄉、 埔心鄉	彰化縣溪湖鎮文東街 9 號 2 樓(光和證券 2 樓)	04-8850556
員林區家庭福利服務中心	員林市、大村鄉、 永靖鄉	彰化縣員林市中山南路 167 巷 15 弄 22 號(員林市老人文 康活動中心內)	04-8378885
田中區家庭福利服務中心	田中鎮、社頭鄉、 二水鄉	彰化縣田中鎮斗中路一段 222 號 3 樓(田中鎮衛生所 3 樓)	04-8760051
北斗區家庭福利服務中心	北斗鎮、田尾鄉、 埤頭鄉、溪州鄉	彰化縣北斗鎮西德里公所街 2 號 4 樓(北斗鎮公所 4 樓)	04-8889995
二林區家庭福利服務中心	二林鎮、芳苑鄉、 大城鄉、竹塘鄉	彰化縣二林鎮明德街 249 號 2 樓(二林鎮老人會 2 樓)	04-8950023

## 警政單位

機構名稱	提供服務內容	聯繫電話
彰化縣警察局 少年隊之少 年輔導委員 會	針對設籍並居住本縣 12 歲以上，未滿 18 歲，經常逃學、逃家在外遊蕩或其他偏差之行為，而監護人或法定代理人難以管教之少年需輔導者	04-762-5999



## 衛生醫療單位

機構名稱	提供服務內容	聯繫電話
彰化縣衛生局	心理衛生講座、藥酒癮檢測、媒合醫師（彰基）到定點學校協助診斷	04-711-5141
彰化基督教醫院	身心科門診診療、兒科、青少年門診（12歲至21歲青少年疾病，包括青春期的生理發育，身心情緒問題，性問題包含避孕、懷孕問題的諮詢，生理上的不適，疫苗接種諮詢，體重管理諮詢，戒菸，酒，檳榔及藥物成癮問題，可經醫師評估後，轉介相關次專科醫師提供服務）	04-723-8595
彰化基督教醫院 鹿東分院	身心科門診診療、精神病患居家照護	04-778-9595
彰化秀傳醫院	精神科門診診療 Call Center 醫療諮詢中心。	04-725-6166 諮詢專線：0800-070088
衛生福利部 彰化醫院	精神科門診診療	04-829-8686

## 生涯輔導相關網絡聯繫單位

機構名稱	提供服務內容	聯繫電話
勞動部勞動力發展署 中彰投分署	就業服務、台灣就業通服務、職業訓練服務、職能基準與人才發展品質管理、技能檢定及技能競賽服務	勞動部中彰投分署（臺中） 04-2359-2181 台灣就業通 0800-777-888 彰化就業中心 04-727-4271 員林就業中心 04-834-5369 勞動學苑（鹿港） 04-777-1678
青年職涯發展中心 （創客基地）	基礎研習課程、主題工作坊、創客小聚分享、創客主題講座、創客進駐申請、創客列車巡迴服務	台中：04-3700-7777 南投：049-700-8768#7 （蔡小姐）
財團法人一零四 希望基金會	就業安全、職場行為與態度、培訓人才、協助勞工就業、促進勞工工作家庭平衡、提升兒少對職涯發展認知及潛能發展、勞工權益相關事項、線上執涯診所諮詢服務	02-2912-6104#9655 （郭先生）



## 中輟業務相關網絡合作單位

機構名稱	提供服務內容	聯繫電話
彰化縣政府教育處學生事務及特殊教育科	<ol style="list-style-type: none"> <li>1. 中輟及復學通報作業。</li> <li>2. 中輟之虞學生彈性輔導及高關懷課程計畫申請。</li> <li>3. 中介教育計畫申請。</li> </ol>	04-753-1817 (張老師)
中輟資源中心	<ol style="list-style-type: none"> <li>1. 中輟復學輔導評估會議申請。</li> <li>2. 承辦中輟通報上線研習。</li> <li>3. 中輟學生家庭治療進家實施計畫申請。 (*經中輟復學輔導評估會議決議申請)</li> </ol>	04-7772037#1415 (胡老師)
家庭教育中心	夫妻相處、婆媳相處、親子溝通、子女教養、情緒調適等。提供家庭教育諮詢服務、辦理家庭教育推廣活動。	04-7110036#9 (王先生)
彰化縣校外會	支援、協尋、認輔各國中小中輟生、中輟復學生及高關懷學生	04-7278585
彰化縣社會處保護服務科	縣內兒少保護相關業務，並出席縣內教育處每月定期召開之中輟評估會議，協助中輟案件之兒少保護事宜。	04-726-1113 各案件主責社工
彰化縣愛鄰社會福利協會 晨陽學園	為合作式中途班之中介教育單位，提供縣內男學生之中介教育、安置與輔導。	04-898-6171
彰化縣基督教青少年福利促進協會-向日葵學園	為合作式中途班之中介教育單位，提供縣內學生之中介教育與輔導。	04-897-1741 (張主任)
彰化基督教喜樂保育院	提供向日葵學園之女學生住宿與生活輔導。	04-896-0271#302 (蔡牧師)
勵志中學	提供未滿 18 歲男女少年感化教育、國民教育、住宿及生活輔導。	04-8748083#301
彰化縣衛生局 社區心理衛生中心	負責縣內之心理衛生促進工作，並出席縣內教育處每月定期召開之中輟評估會議，協助評估中輟案件之心理衛生事宜。	04-711-5141#306 04-712-7839
彰化地方法院檢察署 觀護人室	縣內少年事件處理，並出席縣內教育處每月定期召開之中輟評估會議，協助評估中輟案件之少年事件相關事宜。	04-835-7274
彰化縣政府警察局 少年警察隊	主要任務在於與學校橫向聯繫，查處輔導中途輟學學生，並出席縣內教育處每月定期召開之中輟評估會議，協助中輟案件之協尋與中輟輔導事宜。	04-762-5999 04-751-6243

<p>彰化縣政府警察局 少年輔導委員會</p>	<p>出席縣內教育處每月定期召開之中輟評估會議，協助中輟案件之中輟輔導與心理諮商資源事宜。</p>	<p>04-751-6243 (少輔會秘書組)</p>
<p>彰化縣政府各鄉鎮市公所 強迫入學委員會</p>	<p>與學校橫向聯繫，透過勸止與開罰協助中輟生復學，並出席縣內教育處每月定期召開之中輟評估會議，協助中輟案件之強迫入學相關事宜。</p>	<p>請洽縣內各鄉鎮市公所強迫入學委員會承辦人</p>













































教育之美 美在用心

Changhua:  
The Children's Paradise of Education



彰化縣學生輔導  
諮商中心

Changhua Student  
Guidance &  
Counseling Center

發行單位 | 彰化縣教育處

編輯單位 | 彰化縣學生輔導諮商中心

地 址 | 彰化市公園路一段409號(北彰)、彰化縣員林市三民東街221號(南彰)

電 話 | 04-7285236(北彰) 04-8360430(南彰)

總 編 輯 | 方惠生

主 編 | 戴亞純、簡宗德、黃惠玲、鄭如汝

資料彙整 | 王貞力、蔡鳳薇、陳嘉雯、陳惠銛

校 對 | 許佳文、李雅婷、賴彥豪、王靖媛、賴宏維

美 編 | 子系設計工作室、賴宏維

濁水之北 烏溪之南 幸福彰化 教育希望